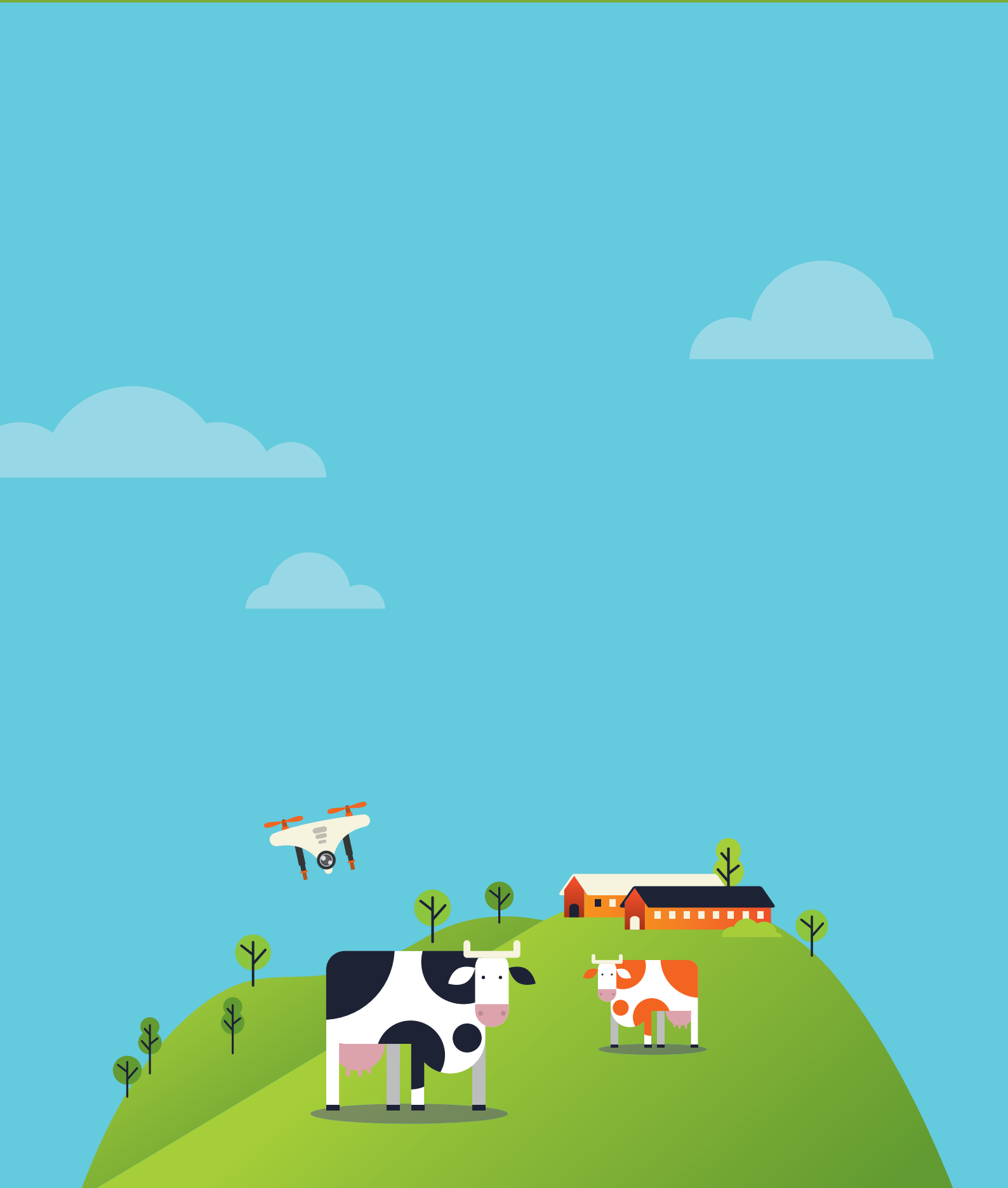


KLEUR LANDELIJK

INSPIRATIE voor een ONDERNEMEND platteland



LAND- & TUINBOUW



LAND- EN TUINBOUW, EEN SECTOR IN DE KERING

Land- & Tuinbouw

SAMENVATTING

De Vlaamse land- en tuinbouw staat als voedselproducent voor enorme uitdagingen, zowel op bedrijfseconomisch als maatschappelijk vlak. Het nieuw Gemeenschappelijk Landbouwbeleid, dat na 2020 regionaal ingevuld wordt, zal daarop een grote impact hebben. Maar ook de nieuwe opdrachten die de maatschappij de sector toeschuift, zullen hun stempel drukken.

ECONOMIE

De enorme diversiteit aan land- en tuinbouwbedrijven maakt maatwerk noodzakelijk. Korteketen- en grootschaligere productie vullen elkaar aan in een veelzijdige maatschappij. Om die diversiteit te behouden, moet de discussie rond een nieuw GLB en zijn regionale invulling deze inschatting maken. De sector wil nieuwe uitdagingen positief maar ook bedrijfsmatig tegemoetzien.

Een landbouwer moet kunnen ondernemen in een klimaat dat hem het recht geeft zijn bedrijf verder te ontwikkelen. Een rechtszeker kader maakt daar deel van uit. De verschillende vormen van land- en tuinbouw (vb biologisch land- en tuinbouw) verdienen hun specifieke aandachtspunten om voldoende stabiliteit te creëren.

Export kenmerkt de Vlaamse land- en tuinbouwsector als belangrijke schakel binnen de agrovoedingsketen. De groei van de keten zit voornamelijk in het creëren van een exportgerichte meerwaarde. Daarom hechten we belang aan een zorgvuldig opgebouwd imago. De intensieve verduurzaming van de sector moet leiden naar een competitief voordeel voor alle operatoren. Export dient vooral te leiden tot de creatie van meerwaarde.

Veel agrarische ondernemers kiezen voor specialisatie. Hierdoor worden ze soms kwetsbaar als sector of als schakel in de keten. Branche- en producentenorganisaties kunnen deze kwetsbaarheid deels opvangen. Daarom moet de overheid de mogelijkheden om zich als producent verder te ontplooiën en in de keten meer onderhandelingskracht te verwerven via producentenorganisaties ondersteunen.

Hetzelfde geldt voor brancheorganisaties, die de volledige sector kunnen versterken.

EEN BELANGRIJKE WERKGEVER

De vraag naar arbeidskrachten is door de diversiteit van de land- en tuinbouwbedrijven zeer gevarieerd. Niet alleen bij drukke oogstwerkzaamheden of bij de fruitpluk, maar ook in heel wat andere takken willen landbouwers mensen flexibel kunnen inzetten.

Het statuut van de (deeltijds) meewerkende echtgenotes vraagt extra aandacht. In het zogenaamde maxistatuut is geen degelijke overgangmaatregel voor de leeftijdsgroep tussen 36 en 50 jaar. De mogelijkheid om een carrière op te bouwen met recht op een minimumpensioen is voor hen niet gegarandeerd.

Migratie is een gevoelig punt in de beleidsvorming. Land- en tuinbouw bieden heel wat jobs voor laaggeschoolden. Jobs die bij uitstek geschikt zijn voor mensen met een migratie-achtergrond, vaak zonder een geschikt of erkend diploma in de EU-landen op zoek zonder job.

GEMEENSCHAPPELIJK LANDBOUWBELEID

De komende maanden zullen gekenmerkt worden door de concrete invulling van een nieuw Gemeenschappelijk Landbouwbeleid, dat van start zal gaan begin 2021. Het is vanzelfsprekend dat dit GLB de leefbaarheid van de huidige landbouw mee zal bepalen.

Het economisch belang van het GLB is groot. Het GLB heeft steeds het inkomen van landbouwers in bepaalde sectoren ondersteund. Deze rechtstreekse steun heeft een drieledig doel: een buffer tegen prijschommelingen, een compensatie voor de strengere Europese normen en een vergoeding voor de publieke dienstverlening door landbouwers. Deze basis is belangrijk om de ademruimte te geven aan landbouwers die zich willen blijven inzetten op vooruitgang op alle vlakken.

De investeringssteun van het VLIF is een krachtig instrument om innovatie en vooruitgang op de bedrijven te realiseren. De overnamesteun is bovendien een gewaardeerde maatregel in de generatiewissel. Het is van belang om deze krachtige cofinanciering te behouden.

Het evenwicht behouden is de boodschap. Het regionale niveau zal meer mogelijkheden krijgen om de Europese doelstellingen te behalen. Het is hierbij belangrijk dat realistische maatregelen de landbouwers centraal stellen en een meerwaarde betekenen voor het leefmilieu en het klimaat, maar zeker ook voor de landbouw zelf.

Risicomanagement wordt belangrijker. Het GLB laat toe dat ondersteuning wordt gegeven voor instrumenten zoals een brede weersverzekering en andere mogelijkheden die de wisselvalligheid van de sector kunnen indekken. Deze maatregelen moeten ingebed worden in een kader dat het risico voor ondernemers beperkt.

GENERATIEWISSEL OP LAND- EN TUINBOUWBEDRIJVEN

Doordat weinig jongeren in de landbouw stappen vergrijsd de sector in een snel tempo. Om het beroep aantrekkelijker en toegankelijker te maken, kan de overheid met een gericht beleid sommige noden opvangen.

Via een jongerentoets bij het nemen van maatregelen kan een specifieke reflex ontstaan om de effecten op jonge instromers te meten. De financiële buffer bij jonge

starters moet geoptimaliseerd worden om de ontwikkeling van hun activiteiten beter in te dekken. Ook de beschikbaarheid van productiefactoren wordt daarbij in rekening gebracht. In het vergunningenbeleid moeten mogelijke extra hindernissen voor starters, al dan niet op nieuwe bedrijven, herbekeken worden.

KWALITEITSVOLLE VOEDINGSKETEN

Kwaliteitsproducten die de kansen op een succesvolle vermarkting vergroten vormen de voornaamste productiezekerheid voor de Vlaamse land- en tuinbouw. Zij worden marktgeoriënteerd geproduceerd als basisschakel van een succesvolle agrovoedingsketen. De keten creëert heel wat tewerkstelling, ook voor mensen uit kwetsbare groepen. Hiervoor moeten de land- en tuinbouwbedrijven kunnen blijven beschikken over de noodzakelijke productiefactoren: grond, werkracht, water, investeringen, innovatie, logistiek, wetenschappelijk onderzoek en onderwijs zijn slechts enkele factoren die de toekomst van de agrarische sector in het komende decennium zullen kleuren of kraken.

Binnen de keten moeten kwaliteitsvolle producten leiden tot eerlijke prijzen, waarbij de volledige keten een duurzaam model nastreeft. Een respectvol ketenoverleg garandeert mee eerlijke handelspraktijken binnen een evoluerend wettelijk kader.

Dierenwelzijn ligt maatschappelijk gevoelig. Onze producenten zijn zich hiervan terdege bewust, maar verdere sensibilisering en opleiding blijven nodig. Dat geldt ook voor initiatieven vanuit de voedingsketen om de groeiende afstand met de consument te overbruggen. Er is al een uitgebreid wetgevend kader inzake dierenwelzijn. Het is van belang dat de overheid met haar beleid niet vooroploopt op bepaalde maatschappelijke evoluties en de veehouderij de tijd gunt om oplossingen te zoeken en goede praktijken te integreren. Het vervullen van de wettelijke voorwaarden moet de veehouders een eerlijke prijs garanderen. Extra dierenwelzijnseisen moeten de producent een meerprijs opleveren.

MEER DAN VOEDING

In de open ruimte speelt land- en tuinbouw een belangrijke rol. Het landschap wordt dan ook in belangrijke mate gevormd door een actieve landbouw. Land- en tuinbouwers zijn erop gericht hun omgeving zo aangenaam mogelijk te houden binnen de werking van hun bedrijf. Alleen economisch gezonde bedrijven kunnen dit succesvol opvolgen.

Landbouwers beheren de open ruimte en leveren zo diverse ecosysteemdiensten: blauwe diensten (water), groene diensten (publiek domein en omgeving) en klimaatdiensten (koolstofopslag, bodem). In zoverre dat ze deze diensten kunnen inpassen in hun bedrijfsvoering, kunnen de landbouwers hier nog meer resultaat boeken.

Land- en tuinbouw verbreedt. De burger is stilaan het contact met de sector verloren, maar steeds meer consumenten zoeken nu het verhaal achter hun voeding. Via een breder activiteitenpalet verbinden de land- en tuinbouwbedrijven producent/product en consument. Veel land- en tuinbouwers hebben de geschikte profielen om toegepaste educatie, plattelandstoe-risme en zorg te integreren in hun bedrijf. De trend naar korteketendistributie in de voedingssector wordt versterkt door nieuwe verdienmodellen (stadslandbouw, smart farming, CSA ..).

Transitieprocessen zoals klimaatneutraliteit vormen voor de sector een uitdaging. Groene energie voor eigen gebruik maar ook voor de omgeving raakt op onze bedrijven ingeburgerd. Onze sector biedt ook meerdere oplossingen voor andere maatschappelijke vraagstukken, zoals het hergebruik van grondstoffen

OP NAAR EEN GLB NA 2020

Land- & Tuinbouw

VISIE van de LANDELIJKE BEWEGING

In de komende maanden zal er meer duidelijkheid komen over het nieuwe GLB. Het standpunt van de Landelijke Beweging binnen de discussie is duidelijk "Niet meer voor minder!" Wie meer eist, moet bereid zijn om daar ook een vergoeding voor te geven. De brexit kan niet volledig op het landbouwbudget verhaald worden. Voedselzekerheid en -kwaliteit blijven fundamentele van het Europees landbouwbeleid, ze uithollen zal de Europese bevolking in een kwetsbare situatie wringen. Het is al duidelijk dat het regionale niveau extra slagkracht krijgt om zelf te kiezen met welke instrumenten het de vooropgestelde doelstellingen wil bereiken. Deze keuzes moeten getoetst worden aan het economisch belang, de mogelijke investeringssteun en het behoud van een evenwicht tussen diverse opdrachten en het risico dat eraan verbonden is.

Het GLB moet opnieuw een meer economisch landbouwbeleid worden en in de eerste plaats de marktwerking verbeteren en waar nodig corrigeren. Het GLB moet gericht zijn op ondersteuning van actieve boeren. Voor sommige sectoren blijft gekoppelde steun noodzakelijk, om ontwrichtingen te vermijden, bv. voor de vleesveehouderij. Producenten moeten hun positie in de keten kunnen verstevigen via slagkrachtige producentenorganisaties (PO) of brancheorganisaties (BO). Het GLB moet focussen op investeringen in de landbouwsector.

Zonder de nodige ondersteuning dreigen onze ondernemers een concurrentiële achterstand op te lopen op de wereldmarkt zonder te kunnen voldoen aan de maatschappelijke verwachtingen waaraan het GLB wil tegemoet komen.

Het GLB moet het voor jongeren gemakkelijker maken om in de landbouwsector te starten en hun inspanningen rendabel maken, zodat meer jongeren de stap naar de landbouw zetten. De jongerenvoordelen in het GLB moeten verder maximaal benut worden. Ze kunnen een tijdige generatiewissel bijkomend ondersteunen, samen met een versterkte overnamesteun. De land- en tuinbouw is als sector uitstekend geplaatst om bij te dragen aan de milieu- en klimaatdoelstellingen, maar de klimaat- en milieumaatregelen binnen het GLB moeten steeds in evenwicht zijn met de economische doelstellingen.

Het GLB moet werk maken van een aangepast risicomanagement door een betaalbaar vangnet uit te werken dat snel en efficiënt crisissen kan opvangen. In elk geval pleiten we voor een aanvullend, betaalbaar en vrijwillig instrument. De Landelijke Beweging kiest voor het inzetten op private weersverzekeringen, met bijkomend een definiëring van de toekomstige rol en functies van het landbouwrampenfonds.

De LANDELIJKE BEWEGING vraagt

VLAANDEREN

- De implementatie van het GLB na 2020 focust op een leefbare en weerbare land- en tuinbouw, waarbij de actieve landbouwer centraal staat.
- De steun gaat naar actieve boeren en jonge starters.
- Bij de omzetting van het nieuwe GLB naar het Vlaamse niveau, ligt de focus op het economische landbouwbeleid en een verbetering van de marktwerking.
- De overheid voorziet in voldoende cofinanciering voor onder meer investeringssteun.
- Er wordt een brede weersverzekering ingevoerd en specifieke risico's worden ingedekt. De toekomstige rol en functies van het landbouwrampenfonds zijn ook duidelijk gedefinieerd.

- De overheid ondersteunt de opstart van branche- en producentenorganisaties.
- Vlaanderen zet blijvend in op een plattelandsbeleid waar participatie en inspraak centraal staan

BELGIË

- De overheid zet de constructieve Europese doelstellingen voort.
- België investeert in een sterk EU-budget.
- De overheid heeft oog voor de gevolgen van de brexit voor de sector en ondersteunt mogelijke oplossingen of alternatieven.

EUROPA

- Het Europees budget voor landbouw blijft gelijk.
- De overheid behoudt een overzicht over de invoer en kwaliteit van producten die concurreren met onze landbouwproducten, in het bijzonder met deze producten die zeer prijsgevoelig zijn.
- Wereldwijd blijft er ruimte voor een eigen landbouwbeleid, dat inzet op voldoende voedselzekerheid en inspeelt op eigen maatschappelijke verwachtingen.



EEN ECONOMISCHE SECTOR

Land- & Tuinbouw

VISIE van de LANDELIJKE BEWEGING

De voedingsketen is economisch een van de sterkste sectoren in het land. Wetmatigheden binnen deze keten maken het voor de individuele ondernemer (micro-economie) of de volledige keten (macro-economie) mogelijk om te functioneren. Ook in de toekomst bepalen deze omstandigheden de kansen voor welvaart.

Een ondernemer moeten kunnen opereren in een klimaat dat hem het recht geeft om zich te ontwikkelen: het recht om te boeren. Het is dan ook zeer belangrijk dat dit kader voorspelbaar is. Om het verschil tussen diverse bedrijfstypes en -specialisatie voldoende te kunnen inschatten is een goed inzicht in diverse bedrijfsaspecten van belang. Wij denken daarbij aan: o.a. aan bedrijfskennis, administratie, flexibele arbeidssystemen... De overheid dient het geheel aan uiteenlopende aspecten mee in overweging te nemen en zo nodig bij te sturen.

Vele agrarische ondernemers hebben de weg van de specialisatie gekozen. Hierdoor worden ze soms kwetsbaar als bedrijf of als schakel in de keten. De specialisatie leidt eveneens tot productie voor een internationale markt. Deze uitvoer brengt een meerwaarde voor de Vlaamse land- en tuinbouw zodat er meer toekomstperspectief ontwikkeld kan worden.

De Landelijke Beweging ondersteunt ten volle de mogelijkheid dat producenten zich verenigen in producentenorganisaties (PO's) of zich als volledige sector in de markt plaatsen via brancheorganisaties (BO's). Een vlotte opstart van deze organisaties is belangrijk om de voordelen ervan ten volle te kunnen benutten.

De LANDELIJKE BEWEGING vraagt

VLAANDEREN

- De overheid stimuleert bedrijfsleiders en zeker jonge starters om hun bedrijf aan te sturen en te beslissen over investeringen op basis van bedrijfseconomische cijfers.
- De mechanismen voor financiering en overnames worden geëvalueerd en zo nodig bijgesteld om jonge starters sterker te laten groeien.
- Bedrijven in specifieke locaties, zoals de stadsrand, krijgen van de overheid voldoende ondersteuning, maar ze biedt ook mogelijkheden aan bedrijven die op een kruispunt staan en omschakeling overwegen.
- Door de oprichting van PO's en BO's en hun werking te ondersteunen, versterkt de overheid de macht van de individuele producent tegenover de volgende schakels in de keten.
- De overheid ontwikkelt nieuwe financieringsinstrumenten gericht op landbouw en versterkt de bestaande instrumenten.

- De biologische land- en tuinbouw krijgt de nodige steun om te groeien in een tempo dat afgestemd is op de actuele vraag naar bioproducten.

BELGIË

- Het ketenoverleg heeft een verdere rol te spelen binnen het nieuwe Europese kader.
- De primaire sector kenmerkt zich door een grote transparantie en traceerbaarheid voor zijn producten. Als de andere operatoren in de keten naar eenzelfde transparantie streven, zal dat het vertrouwen tussen de schakels vergroten. Om dat te bereiken, werken de schakels verder interprofessionele akkoorden uit.
- Met een wettelijk kader maakt de overheid het mogelijk dat arbeidskrachten flexibel ingezet worden.

- Er komt een kader om de problemen die zich specifiek stellen bij de overname van grote bedrijven weg te werken.
- De controles in de slachthuizen en in de vleesverwerkende keten zijn op elkaar afgesteld.

EUROPA

- De overheid blijft streven naar administratieve vereenvoudiging in alle domeinen.
- Er wordt een kader uitgewerkt met maatregelen die land- en tuinbouwers weerbaarder maken tegen schommelende prijzen op de (wereld)markt en extreme weersomstandigheden die het gevolg zijn van de klimaatverandering.



EEN EXPORTPRODUCT

Land- & Tuinbouw

VISIE van de LANDELIJKE BEWEGING

Internationale handel is een onmisbaar sluitstuk om voedselzekerheid en gevarieerde voeding het jaar rond te garanderen voor een redelijke prijs. We pleiten voor eerlijke in plaats van louter vrije internationale handel, in beide richtingen. Hierbij kan de uitwisseling tussen boeren bijdragen tot de evolutie naar duurzame ondernemingslandbouw wereldwijd. De globalisering van de landbouw schept nieuwe uitdagingen. Innovatie en creativiteit zijn belangrijk om in te spelen op nieuwe consumptiepatronen en economische fluctuaties.

Bij het sluiten van handelsakkoorden is het belangrijk om sectoren niet te ontwrichten. Bovenop de specifieke belangen per land is er ook een cumulatief effect van de verschillende bilaterale akkoorden. Een barometer die de quota samenvoegt, kan de Europese belangen en kwetsbaarheden beter in kaart brengen. De uitvoer van België naar het Verenigd Koninkrijk is voor de hele agrofoodketen substantieel. De effecten van de brexit zijn nog onvoldoende bekend. Voor de Landelijke Beweging moet de bestaande handel verder verlopen met de minst mogelijke weerstand. Investerings in de logistiek en controles moeten de ontwikkelingen in de buurlanden volgen.

De Landelijke Beweging benadrukt de kracht van de export van onze Vlaamse land- en tuinbouw voor de hele agrovoedingsketen. Alleen regio's waar de volledige logistiek voor de productie van hoogwaardige eindproducten beschikbaar is, zullen de werkgelegenheid en de daaraan verbonden welvaart behouden. De coördinatie van de organismen die zich bezighouden met kwaliteit en labelling versterkt het imago van de land- en tuinbouwproducten. Specifieke exportlabels kunnen hierbij helpen.

Het openen van markten en het creëren van markttoegang vergen veel energie. In haar proactieve aanpak, samen met de sector, zet de overheid zich in om trends voor te zijn en de wisselende markten te bespelen. Voor de sierteelt is zeer specifieke aandacht nodig, als gevolg van de complexiteit van de soorten, de plaagorganismen en de handelsvoorwaarden. Een gelijk speelveld is belangrijk. Het is onaanvaardbaar dat voedingsmiddelen die niet voldoen aan sanitaire eisen die de EU aan haar eigen producenten oplegt nog steeds de EU kunnen binnenkomen. Maatregelen in verband met dierenwelzijn of antibioticaresistentie moeten opgenomen worden in de voorwaarden voor invoer naar de EU.

De LANDELIJKE BEWEGING vraagt

VLAANDEREN

- VLAM draagt kwaliteit en promotie hoog in het vaandel. De beschikbare promotiemiddelen worden gecoördineerd en versterkt.
- Flanders Investment and Trade (FIT) krijgt ondersteuning voor de volledige keten in nieuwe handelsoorden.
- Onderzoek en ontwikkeling van kwaliteitsprogramma's en logistieke uitdagingen wordt ondersteund.
- Labels en storytelling benadrukken de kwaliteit van onze producten en maken ze zichtbaar.

BELGIË

- Om een verdere groei van de uitvoer mogelijk te maken, neemt de overheid haar diplomatieke rol op in derde landen. Ze zet hierbij in op nieuwe markten en het wegwerken van marktbarrières.

EUROPA

- Vanuit Europa behoudt men het overzicht van (bilaterale) handelsakkoorden met gecumuleerde volumes.

- Landbouw en voedsel vormen geen pasmunt bij handelsakkoorden.
- De opgelegde normen en standaarden zijn dezelfde als die voor derde landen, inclusief de controle op deze afspraken.
- Bij de uitvoering van de brexit staat het behoud van een vlotte handel vanuit Vlaanderen met het Verenigd Koninkrijk voorop.
- Het label 'Europa' wordt uitgebouwd en als een kwaliteitslabel naar de hele wereld uitgedragen.
- De overheid verleent garanties voor wie wil exporteren naar nieuwe bestemmingen.
- Het handelsbeleid zet in op eerlijke handel in plaats van louter vrije internationale handel.



WERK & SOCIAAL BELEID

Land- & Tuinbouw

VISIE van de LANDELIJKE BEWEGING

Door de diversiteit van land- en tuinbouwbedrijven is de vraag naar arbeidskrachten zeer gevarieerd. Land- en tuinbouwers willen werknemers flexibel kunnen inzetten bij bijvoorbeeld drukke oogstwerkzaamheden. In een krappe arbeidsmarkt is het voor een sector met kleine marges en wisselende omstandigheden moeilijk om goede krachten aan te trekken. Om de aanvoer naar de andere schakels in de agrovoedingsketen te garanderen, moeten arbeidskrachten in de land- en tuinbouw ingezet kunnen worden in een kader dat aangepast is aan deze omstandigheden.

De Landelijke Beweging ziet nog een aantal belangrijke uitdagingen voor het sociaal statuut voor zelfstandigen. Specifiek vragen we aandacht voor het statuut van de (deeltijds) meewerkende echtgenotes. Doordat er in het zogenaamde maxistatuut geen degelijke overgangmaatregel is voor de leeftijdsgroep tussen 36 en 50 jaar, is de mogelijkheid om een carrière op te bouwen met recht op een minumpensioen voor hen niet gegarandeerd.

Migratie blijft een ander gevoelig punt in de beleidsvorming. Er is nood aan economische migratie in land- en tuinbouw. In de huidige krappe arbeidsmarkt is het moeilijk om kandidaten te vinden voor jobs voor laaggeschoolden. Deze jobs zijn bij uitstek geschikt voor mensen met een migratie-achtergrond, die vaak zonder een geschikt of erkend diploma in de EU-landen een job zoeken. Een verdere coördinatie bij het afstellen van de statuten voor tewerkstelling van vluchtelingen kan een win-winsituatie opleveren voor de overheid en de land- en tuinbouwsector.

Tot slot merken we dagelijks dat werkenden die ook thuis een belangrijk engagement opnemen in het kader van zorg voor een familielid of naaste, het vaak moeilijk krijgen. De combinatie van werk en mantelzorg is ontzettend waardevol maar niet altijd makkelijk, en stress en overbelasting liggen op de loer.

De LANDELIJKE BEWEGING vraagt

VLAANDEREN

- De VDAB heeft een voortrekkersrol in het op elkaar afstellen van aanbod en vraag naar arbeidskrachten. De land- en tuinbouw fungeert als een pilootsector voor het versterken van het binnenlands arbeidsaanbod.
- In die sectoren waar er een tekort is aan arbeidskrachten, kunnen werkgevers niet-EU-burgers op een vlotte manier tewerkstellen, zonder zware voorafgaande procedures.

BELGIË

- De solidariteit in het sociaal statuut blijft behouden en wordt versterkt. De drempels waarop de sociale bijdragen berekend worden, verhogen niet.
- Zelfstandigen die arbeidsongeschikt worden, bijvoorbeeld door ziekte of een ongeval, hebben een voldoende hoog gewaarborgd inkomen.
- Via een specifiek statuut bouwen deeltijds buitenshuis werkende partners van land- of tuinbouwers pensioenrechten op voor de arbeid die zij op het bedrijf verrichten.
- Het statuut van de meewerkende echtgenoot wordt aangepast en er is een overgangmaatregel zodat ook zij pensioenrechten kunnen opbouwen
- Zelfstandigen hebben een outplacementbegeleiding door overbruggingsuitkeringen die meer activerend werken.

- Zelfstandigen kunnen een hoger percentage van hun netto-inkomen storten in het VAPZ (vrij aanvullend pensioen zelfstandigen).
- De loonkosten, zeker voor laaggeschoolde arbeidskrachten, dalen verder in de komende jaren.
- Regels voor kleine familiale ondernemingen vereenvoudigen, zoals de reglementering op deeltijdse arbeid, de codex voor welzijn op het werk en het arbeidsreglement.
- Startende ondernemingen krijgen de eerste twee jaar gratis een sociale audit via de werkgeversfederaties.
- Bij een controle van startende ondernemingen treden de sociale inspectiediensten begeleidend op, behalve bij zware inbreuken.
- Meerdere zelfstandige werkgevers kunnen samen iemand aanwerven via een werkgeversgroepering.
- Het onbelast bijverdienen wordt herbekeken omdat het vrijwilligerswerk dreigt te verglijden in een vorm van betaalde activiteit en omdat deze maatregel leidt tot oneerlijke concurrentie.
- De overheid maakt werk van maatregelen in het kader van een mantelzorgvriendelijk personeelsbeleid.



TOEKOMST VOOR JONGEREN IN DE LAND- EN TUINBOUW

Land- & Tuinbouw

VISIE van de LANDELIJKE BEWEGING

De land- en tuinbouwsector vergrijsd met rasse schreden. De generatiewissel verdient daarom voor de Landelijke Beweging een centrale plaats in het beleid op alle niveaus. De overheid kan de continuïteit van de land- en tuinbouw verzekeren door de focus te leggen op jonge, startende boeren. Het voortbestaan van de land- en tuinbouw hangt af van de instroom van jonge land- en tuinbouwers de komende jaren. Jaarlijks stoppen heel wat landbouwers, maar slechts zo'n 150 jonge boeren starten, waardoor de landbouwpopulatie sterk zal dalen. Vooral de kapitaalintensiteit, arbeidsintensiteit, het risico en het lage rendement vormen voor de Landelijke Beweging drempels die verlaagd moeten worden.

Starters krijgen niet gemakkelijk toegang tot de productiefactoren grond en kapitaal. Het is de Landelijke Beweging een doorn in het oog dat pensioenboeren via het GLB gesteund worden, waardoor bijvoorbeeld hun grond moeilijk ter beschikking komt van jongeren.

De Landelijke Beweging vraagt maatregelen om de generatiewissel te ondersteunen, waarbij de focus ligt op jongeren en starters, aangezien zij de duurzaamste investering zijn en ze als gevolg van hun leeftijd een beperkte financiële buffer hebben. Het is daarbij belangrijk dat jongeren die professioneel starten dezelfde kansen krijgen, ongeacht de bedrijfsvorm.

De Landelijke Beweging stelt vast dat het verkrijgen van vergunningen veel tijd en geld kost en dat het moeilijke proces de starters ontmoedigt. Voor een degelijk overnamebeleid is een soepele, maar realistische aanpak noodzakelijk.

Om de generatiewissel mogelijk te maken moeten complementaire maatregelen voor overlaters en overnemers geïmplementeerd of versterkt worden.

De LANDELIJKE BEWEGING vraagt

VLAANDEREN

- De jongerentoets geeft aan welke elementen in de bestaande of te implementeren wet- en regelgeving tegemoetkomen aan de noden van jonge en startende ondernemers. Hij geeft ook aan welke maatregelen een negatief effect hebben op de generatiewissel.
- Wetgevende en fiscale initiatieven stimuleren landeigenaars om aan (jonge) boeren te verpachten.
- Pensioenboeren komen niet meer in aanmerking voor steun uit het gemeenschappelijk landbouwbeleid.
- De overheid versterkt haar ondersteunende beleid voor jongeren in het VLIF.
- Via nieuwe financieringstools en -mogelijkheden kunnen jongeren op een soepelere manier de nodige middelen verwerven.
- Er is aandacht voor jongeren, dikwijls van buiten de sector, die willen starten met nieuwe vormen van land- en tuinbouw.
- Vlaanderen implementeert de jongerenmaatregelen in het GLB.
- De overheid monitort de generatiewissel en het aantal land- en tuinbouwers en brengt er jaarlijks een rapport over uit.

- De overheid trekt voldoende middelen uit voor naschoolse vorming voor jonge overnemers en stimuleert internationale stagekansen voor jongeren.

EUROPA

- De jongerentoets geeft aan welke elementen in de bestaande of te implementeren wet- en regelgeving tegemoetkomen aan de noden van jonge en startende ondernemers. Hij geeft ook aan welke maatregelen een negatief effect hebben op de generatiewissel.
- De overheid verfijnt de definitie van een professionele land- en tuinbouwer in het kader van de implementatie van het GLB.



BLIJE DIEREN, BLIJE BOER

Land- & Tuinbouw

VISIE van de LANDELIJKE BEWEGING

DIERENWELZIJN

De dierlijke sector is zich bewust van de maatschappelijke gevoeligheid rond dierenwelzijn. De Landelijke Beweging vraagt hier naar een degelijke omkadering, met voldoende rechtszekerheid.

Door de verantwoordiging naar aanleiding van een aantal beelden, die soms uit hun verband gerukt waren, riskeert het beleid steekvlamwetgeving uit te vaardigen die onvoldoende rekening houdt met de realiteit. Zo is er geen concreet kader met duidelijke checklisten voor controles op dierenwelzijn en zijn er te weinig degelijk opgeleide controleurs en inspecteurs. Discussies over de verdeling van de bevoegdheid inzake vaststellingen in het kader van dierenwelzijn werken de geloofwaardigheid tegen. Voor de Landelijke Beweging is het van belang dat ook deze lacunes aangepakt worden.

De sector zelf zet zich eveneens in om alle veehouders nog meer te sensibiliseren en hen te motiveren om de wetgeving te respecteren. Dit mag niet tot gevolg hebben dat van de producent meer verwacht wordt dan de wet oplegt (no gold plating) of dat de

concurrentiepositie van onze producenten tegenover het buitenland verstoord wordt.

DIERENGEZONDHEID

De beste bestrijding van dierziekten is preventie en de voorbije decennia werd er steeds beter preventief gewerkt. De voorziene middelen kunnen verder aangewend worden voor monitoring en vaccinaties. Op dit vlak is nog meer onderzoek nodig. Veehouders moeten ondersteund worden om het gebruik van antimicrobiële middelen nog meer te beperken, binnen een realistisch kader. Daarnaast is waakzaamheid nodig voor uitdagingen zoals nieuwe of opnieuw opkomende dierziekten (bv. Afrikaanse varkenspest) en atypische bewegingen van virussen en bacteriën.

De grootste uitdaging is waarschijnlijk de strijd tegen antimicrobiële resistentie. De veehouderij heeft de voorbije jaren al grote stappen voorwaarts gezet. Antibiotica blijven een nuttig instrument om dieren te behandelen. Begeleiding bij een oordeelkundig gebruik van antibiotica is dan ook belangrijk.

De LANDELIJKE BEWEGING vraagt

VLAANDEREN

- Doordat de aanpak van dierenwelzijn gecoördineerd verloopt met het federale niveau, is er eenduidige communicatie en rechtszekerheid.
- De inspectiediensten voor dierenwelzijn zijn voldoende opgeleid. Ze communiceren op basis van duidelijke checklisten en verwachtingen.
- We blijven waakzaam rond de insleep van ziekten die wettelijk bestreden worden (vogelgriep, Afrikaanse varkenspest) of een grote economische impact kunnen hebben (BVD, Aujesky ...).
- De overheid ondersteunt sensibilisering en begeleiding in het kader van goede praktijken in de veehouderij. De dierenwelzijnsapp en de actie 'Blijje dieren, blijje boer' zijn hierin belangrijke hulpmiddelen.
- Blijven investeren en een verhoogde waakzaamheid zijn de beste preventie tegen dierziekten die via wilde dieren verspreid kunnen worden.
- Vlaamse wetgeving gaat niet verder dan internationale of Europese afspraken (no gold plating).

BELGIË

- De regio's coördineren de bestrijding van dierziekten. Ze implementeren hiervoor simulatieoefeningen en draaiboeken.
- Het diergeneesmiddelengebruik wordt op een pragmatische wijze opgevolgd.
- De uitstekende resultaten van de primaire sector bij het FAVV worden gevaloriseerd bij het aanboren van exportmarkten.
- De bestaande wetgeving krijgt regelmatig een update in functie van de evolutie binnen de sectoren.
- Veehouders geconfronteerd met inbeslagnames kunnen hun dossier beter opvolgen.
- Het diergeneesmiddelenbeleid wordt uitgewerkt op maat van de veehouder.
- Een goede traceerbaarheid blijft essentieel maar wel met voldoende realisme.

EUROPA

- Integratie van dierenwelzijn en diergeneesmiddelengebruik in bilaterale en multilaterale handelsakkoorden creëert een gelijk speelveld voor alle betrokken partijen.
- Nieuwe regels worden slechts ingevoerd nadat de handhaving van bestaande regels gecoördineerd en geëvalueerd werd.
- Via veredelingsprogramma's, nieuwe technieken, beste praktijken en nieuwe verdienmodellen wordt gestreefd naar innovatie op het vlak van dierziektebestrijding en -preventie.



MEER DAN VOEDSELDPRODUCENT

Land- & Tuinbouw

VISIE van de LANDELIJKE BEWEGING

De Landelijke Beweging beschouwt de verdere differentiatie binnen de land- en tuinbouw als een verrijking voor de sector. Belangrijk daarbij is dat bedrijfsleiders zelf kunnen bepalen welke richting ze met hun bedrijf willen uitgaan, steeds rekening houdend met de economische meerwaarde van hun beslissing. Nieuwe vormen van landbouw moeten daarbij voldoende kansen krijgen. In deze differentiatie zien we ook kansen voor het vervullen van een aantal maatschappelijke opdrachten, zoals zorg, educatie, natuur- en landschapsbeheer.

Voor de Landelijke Beweging vormen alle initiatieven die de consument of de burger in nauwer contact brengen met de eigenheid van de landbouwsector een meerwaarde. Ze vergroten de waardering voor het werk van boer en tuinder, boerin en tuinierster.

Via diverse eigen initiatieven (Steunpunt Korte Keten, Innovatie-steunpunt, Groene Zorg, Plattelandsklassen, Eco²) wil de Landelijke Beweging verbredingsactiviteiten verder ondersteunen. Hierbij gaat ook aandacht naar samenwerkingsmodellen.

De LANDELIJKE BEWEGING vraagt

VLAANDEREN

- Om nieuwe initiatieven op bestaande of nieuwe bedrijven kansen te geven, krijgen de bedrijfsleiders ondersteuning, zowel binnen het vergunningenbeleid als administratief. Er is ook oog voor hun bedrijfszekerheid.
- De overheid stelt gepaste stimulerende instrumenten ter beschikking om innoverende initiatieven te ondersteunen.
- Een aangepaste VLIF-reglementering is afgestemd op de investeringsnoden van verbrede activiteiten en nieuwe boeren.
- Het Steunpunt Korte Keten wordt erkend en ondersteund als centrale adviesverlener voor alles wat met de korte keten te maken heeft.
- Plattelandsklassen krijgen verder voldoende ondersteuning bij het stimuleren van plattelandseducatie.
- De belangrijke sociale functie die zorgboeren op zich nemen, krijgt de nodige ondersteuning en erkenning, inclusief een gepaste verloning.
- Bij de uitwerking van GLB op Vlaams niveau wordt het in het

kader van de beheerovereenkomsten mogelijk dat ook een groep landbouwers samen overeenkomsten kan sluiten.

- In het kader van het vernieuwde Natuurdecreet krijgen ook landbouwers een plaats als volwaardige natuurbeheerders.
- In het kader van het Vlaams Plattelandsbeleid binnen PDPO gaat voldoende aandacht naar projecten die uiteenlopende initiatieven in het kader van verbreding op land- en tuinbouwbedrijven initiëren of ondersteunen.
- Stimulerende, vrijwillige instrumenten (zoals beheerovereenkomsten) en een correcte vergoeding voor diensten die land- en tuinbouwers leveren maar die niet door de markt vergoed worden, creëren win-winsituaties voor burger en boer.
- Nieuwe wetgeving met betrekking tot diverse transitieprocessen wordt voldoende getoetst aan de specifieke situatie van de land- en tuinbouw.
- Binnen land- en tuinbouwonderwijs en naschoolse vorming krijgen nieuwe vormen van landbouw voldoende aandacht.

BELGIË

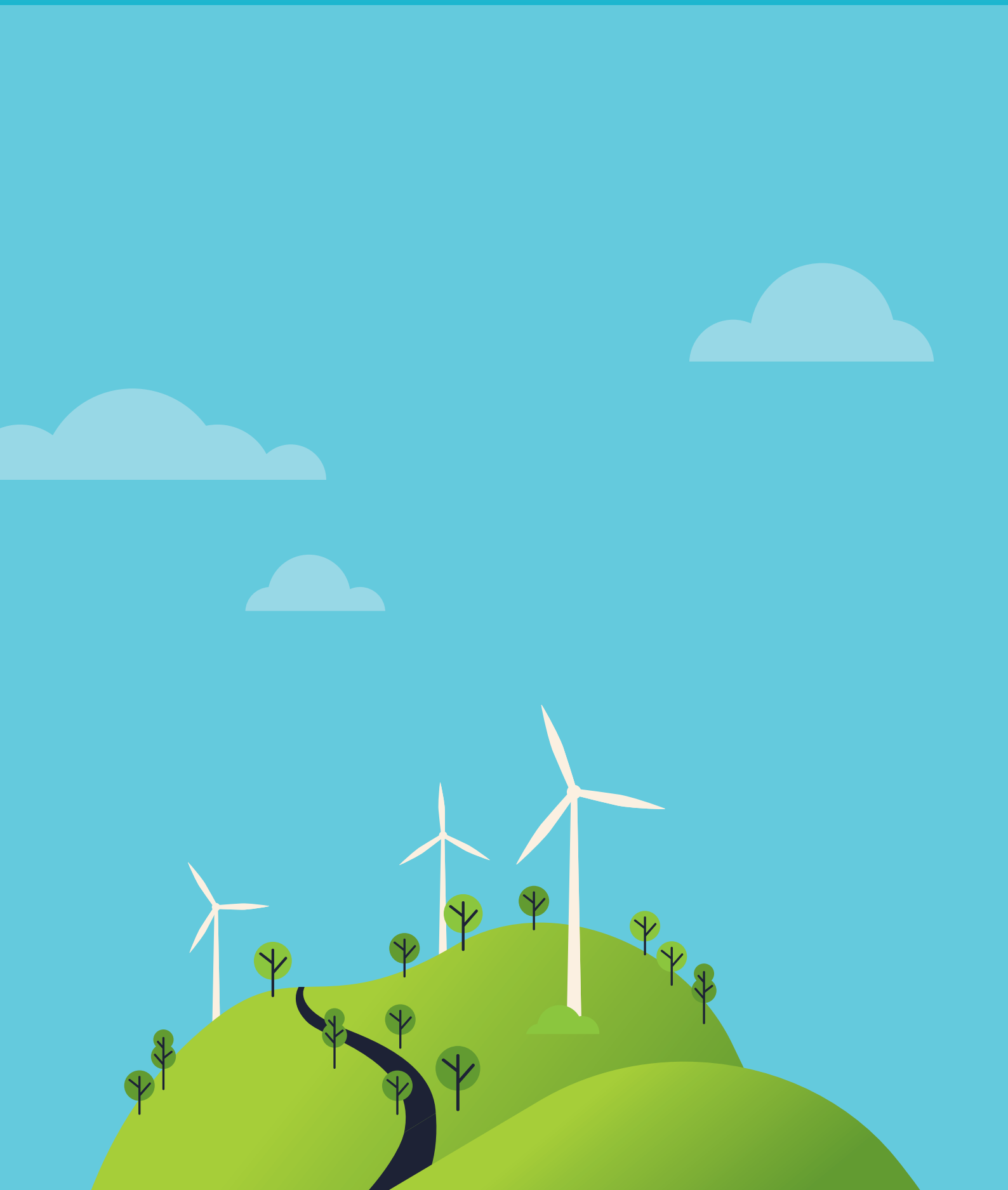
- Federale regelgeving (o.a. in het kader van btw, voedselveiligheid, tewerkstelling...) houdt rekening met de specificiteit van verbreding op landbouwbedrijven.
- Initiatiefnemers hebben een duidelijk zicht op de uiteenlopende wettelijke bepalingen.

EUROPA

- Het GLB 2020 houdt voldoende rekening met de groeiende diversiteit binnen de sector. De diverse maatschappelijke opdrachten die de sector op zich neemt krijgen een degelijke verloning.
- Binnen het GLB 2020 krijgen vormen van samenwerking tussen landbouwers in het kader van natuur- en landschapsbeheer voldoende aandacht.
- Binnen PDPO krijgen verbredingsinitiatieven vanuit de sector en individuele bedrijven voldoende mogelijkheden tot ondersteuning.



OMGEVING



OMGEVINGSBELEID OP MAAT VAN LAND- EN TUINBOUW

Omgeving

SAMENVATTING

Vlaamse land- en tuinbouwers werken in een verstedelijkte context. Bovendien vinden op het platteland zeer veel andere activiteiten plaats: het wordt bewoond, er zijn kmo's gevestigd en de natuur is er op sommige plaatsen beschermd. Deze unieke situatie maakt het onze land- en tuinbouwbedrijven lastig, maar schept ook bijkomende verwachtingen op het vlak van milieu, natuur en landschap. Via een verdere verduurzaming van het eigen bedrijf proberen de bedrijfsleiders een antwoord op maat te bieden. We kunnen alleen vooruitgang boeken op voorwaarde dat de land- en tuinbouwers een correcte vergoeding krijgen voor de producten en diensten die ze leveren.

VERTREK VANUIT DE UNIEKE CONTEXT

Een omgevingsbeleid op maat vertrekt steeds vanuit de Vlaamse feiten. De land- en tuinbouwsector legde de voorbije decennia een hele weg af om zijn milieu-impact te verminderen en te zoeken naar duurzamere productietechnieken. Dit beleid heeft resultaten geboekt. De Vlaamse land- en tuinbouwproducten hebben zelfs per eenheid product een milieu-impact die tot de laagste in de wereld behoort (bv. de koolstofvoetafdruk per kilo rundvlees). Ook nieuwe inzichten en verbeterde meettechnieken vertalen zich steeds in grotere inspanningen van de land- en tuinbouw en de eindstreep schuift steeds verder op. De inspanningen die de land- en tuinbouw levert, moeten steeds een correcte valorisatie en waardeering krijgen.

Druk vanuit diverse hoeken weegt op de Vlaamse land- en tuinbouw. Doordat natuur, infrastructuurwerken, de industrie, de havens enzovoort grond opeisen, doet het landbouwgebied te vaak dienst als restgebied voor harde ontwikkelingen of voor natuurontwikkelingen. Dat is een totale miskenning van de eigen dynamiek van het landbouwgebied. Maar de verweving op het platteland weegt ook op de uitbating van de bedrijven zelf. Als gevolg daarvan moeten land- en tuinbouwers bij zone-eigen bedrijfsontwikkelingen in het agrarisch gebied niet alleen rekening houden met het algemeen beleid (hinder, milieu, landschap, natuur), maar ook met de bijkomende

verwachtingen die voortvloeien uit zonnevriendelijke ontwikkelingen.

CREËER EEN ONDERNEMERSVRIENDELIJK KLIMAAT

Haalbare en realistische doelstellingen vormen de beste stimulans om verbeteringen te blijven realiseren. Ze zullen de land- en tuinbouwers gemotiveerd aan de slag doen gaan en een draagvlak binnen de sector creëren of bestendigen. Land- en tuinbouwbedrijven investeren steeds op een lange termijn. Bovendien kan het productieproces niet eenvoudig bijgestuurd of stopgezet worden omdat land- en tuinbouwers met levend materiaal werken. De sector moet dus voldoende tijd krijgen om zich aan te passen aan nieuwe contexten, bijvoorbeeld de Europese steunmaatregelen in het GLB, en de maatschappelijke verwachtingen die een impact hebben op bedrijfsmodellen.

Het uitgangspunt moet zijn dat het (vergunningen)beleid vooral milieuwinst realiseert wanneer de land- en tuinbouwbedrijven mee evolueren met nieuwe, duurzamere technieken door te investeren in best beschikbare technieken (technieken die economisch en technisch haalbaar zijn om een milieuwinst te realiseren). Daarnaast mag de overheid bij het omzetten van Europees beleid naar eigen regelgeving niet verder gaan dan wat Europa oplegt (no gold plating).

Onder meer door een gelijk speelveld (level playing field) te garanderen, moet de overheid de concurrentiepositie van de Vlaamse land- en tuinbouw veiligstellen.

De combinatie van diverse wetgevingen (Nitraatrichtlijn, Kaderrichtlijn Water, IPM, randvoorwaarden van het GLB ...), elk met hun eigen doelstellingen die bij wijlen tegenstrijdig zijn, maakt het toepassen van de regels complex. Er is duidelijk nood aan meer afstemming.

De nood aan differentiatie komt steeds meer op de voorgrond. De limieten van een steeds strenger wordend generiek beleid zijn op vele vlakken bereikt (cf. in het mestbeleid het spanningsveld tussen algemene normen en gebiedsgericht beleid). Er moet naar methodieken gezocht worden die meer differentiatie mogelijk maken (billijkheid, rechtvaardigheid), niet alleen gebiedsgewijs maar ook op bedrijfsniveau.

De introductie van de omgevingsvergunning, die een combinatie is van de vroegere stedenbouwkundige en milieuvergunning, verliep zeer moeizaam. De verwachting dat het omgevingsloket de administratieve lasten en kosten zou verminderen, werd niet ingelost. Specifiek voor de land- en tuinbouwsector zijn er veel omgevingscomponenten waarmee rekening gehouden moet worden bij het indienen van een project. Zo is bijvoorbeeld de milieu-effectrapportering complex en zeer duur, terwijl een landbouwbedrijf doorgaans een vrij geringe impact heeft.

Met een investeringsbeleid op maat, dat ondersteuning biedt aan de diverse richtingen die land- en tuinbouwers uitgaan, kan de overheid de duurzaamheid van de sector op economisch, sociaal en ecologisch vlak verhogen. Ze heeft daarbij oog voor onderzoek en ontwikkeling én voor kennisdeling en vorming.

De handhaving in het omgevingsbeleid moet, vertrekkend van goede analyses en met een juiste focus, de instrumenten proportioneel en correct gebruiken. De overheid moet ook rekening houden met de complexiteit van de regelgeving en de diverse vormen van overtredingen. Op basis daarvan moet ze een rechtvaardig en aangepast handhavingskader ontwikkelen.

ONDERSTEUN DE SECTOR BIJ NIEUWE UITDAGINGEN EN VERWACHTINGEN

De maatschappij verwacht steeds meer van de land- en tuinbouw. Het zal dus een uitdaging blijven om verder verbeteringen te realiseren. Dat moet gebeuren zonder de keuze te maken voor één landbouwmodel. Er is in Vlaanderen plaats voor zeer diverse bedrijfsontwikkelingen.

In diverse transitie kan de land- en tuinbouw een bijdrage leveren en soms ook op de voorgrond treden. Denk hierbij aan groene energie (wkk's, biogas, zonne- en

windenergie) of aan de circulaire economie (het valoriseren van nevenstromen of nutriënten uit de mestverwerking, hergebruik van water ...). Voor de sector schuilen daarin ook uitdagingen en mogelijkheden om een rol op te nemen.

Onderzoek en ontwikkeling, zowel fundamenteel als praktijkgericht, kan in samenwerking met de sector een boost geven aan de verdere concretisering van nieuwe uitdagingen en het verder verduurzamen van de land- en tuinbouw. Nieuwe teelten en teelttechnieken, smart farming en dataverwerkingen behoren daarbij tot de mogelijkheden.

Met een flankerend beleid moet de overheid bedrijven ondersteunen wanneer een normale bedrijfsontwikkeling niet meer mogelijk is als gevolg van beleidskeuzes of van de omgeving van de bedrijven. Ook hier moeten steeds antwoorden gezocht worden in nauw overleg met de getroffen land- of tuinbouwers en op maat van hun bedrijf.

DOWNLOAD ONZE INSPIRATIEFICHES OP [KLEURLANDELIJK.BE](https://www.kleurlandelijk.be)

LANDBOUW RUIMTELIJK ONDER DRUK

Omgeving

VISIE van de LANDELIJKE BEWEGING

De afbakening van de agrarische en natuurlijke structuur valt stil en herbevestigd agrarisch gebied geeft onvoldoende rechtszekerheid. Zo wordt 20% van de oppervlakte van het agrarisch gebied oneigenlijk gebruikt. Bovendien leggen diverse beleidsdomeinen een claim op agrarisch gebied. De Landelijke Beweging wenst daarom dat elke beleidsontwikkeling met impact op landbouwgebied het agrarisch gebied maximaal voorbehoudt voor de beroepsland- en tuinbouw.

Juridische en andere drempels die het de land- en tuinbouwsector moeilijk maken om in te spelen op maatschappelijke verwachtingen moeten weggewerkt worden zonder dat dit de positie en rechtszekerheid van de land- en tuinbouwbedrijven in het gedrang te brengen. Hetzelfde geldt voor het multifunctionele gebruik van het agrarisch gebied. De Landelijke Beweging verwacht dat de sociaal-economische impact van het beleid steeds in kaart wordt gebracht, om te komen tot realistische en haalbare beleidsmaatregelen op maat van de Vlaamse land- en tuinbouw.

Wanneer zonevreemde activiteiten toegelaten worden in het agrarisch gebied, doet dat de prijs van de grond stijgen en kan dit de exploitatie van het agrarisch gebied ernstig bemoeilijken o.a. in het kader van het vergunningenbeleid. De Landelijke Beweging betreurt dat er vandaag geen globale reconversiestrategie bestaat met betrekking tot het landbouwpatrimonium dat nu al leegstaat of nog zal vrijkomen door demografische evoluties binnen de sector.

Private investeerders en derde partijen die landbouwgronden kopen hebben een opwaartse prijsspiraal tot gevolg. Door de verouderde pachtwetgeving, die bovendien steeds meer omzeild wordt, zijn eigenaars niet meer geneigd om hun gronden te verpachten. De Landelijke Beweging vraagt dan ook een bijsturing van de pachtwet die eigenaars zal aanmoedigen om hun gronden te verpachten.

De LANDELIJKE BEWEGING vraagt

VLAANDEREN

- De ruimtebalans uit het RSV (750.000 ha) is verankerd en verzekert voldoende ruimte voor een toekomstgerichte land- en tuinbouw. De Landelijke Beweging vraagt om instrumenten te ontwikkelen die dit realiseren.
- Het Vlaamse grondbeleid moderniseert de verouderde Pachtwet en zet eigenaars aan om hun gronden aan landbouwers te verpachten. Landbouwgronden blijven ter beschikking van actieve boeren.
- De algemene principes van het BRV – zoals de verhardingsstop, het vrijwaren van open ruimte en de verhoging van het ruimtelijk rendement – krijgen een concrete vertaling.
- Waardevolle zonevreemde bossen en grote complexen van bestaande natuur in agrarisch gebied krijgen een juiste planologische bestemming. Een beschermingsregeling voor deze bossen waarbij het landbouwgebied gebruikt wordt als pasmunt voor boscompensaties, is onaanvaardbaar.
- In het grond- en vergunningenbeleid blijft het agrarisch gebied voorbehouden voor beroepslandbouw en oneigenlijk gebruik van agrarisch gebied wordt afgeremd.
- Een effectief handhavingsbeleid wordt toegepast voor zonevreemde activiteiten in het agrarisch gebied.
- Er is een doordacht en genuanceerd afwegingskader met betrekking tot agrarisch patrimonium dat leegstaat of vrijkomt.
- De overheid zet in op een kernversterkend beleid zodat de druk vanuit de bewoning op de open ruimte afneemt.
- De overheid zet het instrumentarium van het Decreet Landinrichting in zodat het ook de hoofdfunctie van het betrokken gebied ten goede komt en de uitvoering van de principes uit het BRV ondersteunt.
- Door een transparante, vlotte en correcte uitvoering van het instrumentarium van het flankerend beleid (Instrumentendecreet, Decreet Landinrichting) krijgen landbouwers een correcte vergoeding wanneer ze getroffen worden in hun bedrijfsuitbating en –ontwikkeling.



VLOTTE VERGUNNINGVERLENING, EEN UITDAGING

Omgeving

VISIE van de LANDELIJKE BEWEGING

Doordat een vergunningsprocedure voor een land- of tuinbouwbedrijf veel aspecten heeft (milieunormering, natuur, goede ruimtelijke ordening, onroerend erfgoed, archeologie ...) verlopen trajecten soms moeizaam. Dat mag niet leiden tot een stilstand van de vergunningverlening in de land- en tuinbouwsector.

De Landelijke Beweging verwacht dat een klantvriendelijke overheid bereid is haar rol te spelen in informele en formele voortrajecten binnen de vergunningverlening en dat het omgevingsloket in staat is om administratieve lasten en kosten te verminderen.

Binnen het agrarisch gebied moeten zone-eigen activiteiten steeds ontwikkelingsmogelijkheden krijgen. Het spreekt voor zich dat daarbij rekening gehouden wordt met de lokale context. Zonevreemde activiteiten of bewoners mogen de normale ontwikkelingskansen

van de land- en tuinbouwer niet hypothekeren. De trage afwikkeling van beroepsprocedures komt het investeringsklimaat niet ten goede.

De best beschikbare technieken (BBT) blijven het uitgangspunt voor de vergunningverlening. Zo'n aanpak garandeert dat activiteiten en inrichtingen op een economische haalbare manier hinder en druk op de omgeving verminderen.

Het lucht-, water- en bodembeleid heeft een grote invloed op de vergunningverlening. Er lopen diverse langetermijntrajecten, zoals het Luchtbeleidsplan 2030 en het asbestafbouwbeleid, die vaak een impact hebben op de vergunningverlening. Bij het concretiseren van deze beleidsplannen moet er rekening gehouden worden met de specifieke situatie van de land- en tuinbouw.

De LANDELIJKE BEWEGING vraagt

VLAANDEREN

- Een stabiel en performant omgevingsloket betekent een meerwaarde voor wie een vergunning aanvraagt en realiseert een administratieve vereenvoudiging.
- De belangen van zonevreemde activiteiten of bewoners staan steeds in het perspectief van de normale ontwikkeling van zone-eigen activiteiten.
- De toegang tot procedures om in beroep te gaan tegen vergunningen is beperkt en alleen argumenten die ter zake doen opgeworpen kunnen worden.
- Beroepsprocedures kunnen snel en vlot afgewikkeld worden, waardoor werken na een schorsing niet maanden of jaren moeten worden stilgelegd.
- Bij de omzetting van Europese regelgeving is er aandacht voor de concurrentiepositie van onze bedrijven op de internationale markt (level playing field) en de regels zijn niet strenger dan wat Europa vraagt (no gold plating).
- Bij het verlenen van vergunningen handelt de overheid de best beschikbare technieken (BBT's) als uitgangspunt.
- Archeologisch onderzoek gebeurt gericht, op basis van archeologiekaarten met de verworven archeologische kennis zodat er archeologische onderzoeken worden opgelegd wanneer er een meerwaarde/kenniswinst te verwachten is.
- De maatschappelijke kosten van archeologische onderzoeken worden niet afgewenteld op individuele bouwheren en zeker niet op land- en tuinbouwbedrijven, die de kosten niet kunnen doorrekenen.
- Stedenbouwkundige voorschriften staan de realisatie van de bestemming in de praktijk niet in de weg en sluiten maximaal aan bij de Vlaamse typevoorschriften.
- Een verdere integratie van ruimtelijke planning met milieubeleid tot omgevingsplanning leidt tot een meerwaarde door bijvoorbeeld een vereenvoudigde vergunningverlening.
- De omgevingsplanning krijgt zo vorm dat er geen bijkomende beperkingen worden opgelegd via vergunningverlening en sectorale regelgeving.
- De MER-regelgeving is beter toepasbaar. Door een betere scoping van de MER's worden ze opgesteld met de juiste focus, waardoor de administratieve last vermindert.
- De overheid betreft de land- en tuinbouwsector bij de opmaak van sectorale beleidsplannen i.v.m. lucht, bodem en water.



NATUUR MET GEZOND BOERENVERSTAND

Omgeving

VISIE van de LANDELIJKE BEWEGING

De strikte (natuur)wetgeving creëert onoverkomelijke drempels om meer biodiversiteit te realiseren in het agrarisch gebied of aan landschapsbescherming te doen. De Landelijke Beweging pleit voor een specifieke natuurwetgeving in het agrarisch gebied, die spoort met de bestemming van het gebied. Het agrarisch gebied is in de eerste plaats bestemd voor beroepsland- en tuinbouw.

De realisatie van de Europese natuurdoelen is een grote opdracht voor Vlaanderen. Het natuurbeleid moet daar dan ook op gefocust blijven, binnen de Natura 2000-gebieden. Bij de verdere implementatie wordt steeds rekening gehouden met de sociaal-economische impact en met de afgesproken principes, zoals 'Sterkste schouders, zwaarste lasten.' Het goedgekeurd flankerend beleid wordt

voortgezet, zodat getroffen landbouw/bedrijven oplossingen op maat kunnen zoeken.

Net zoals in andere domeinen levert de land- en tuinbouw een bijdrage aan het natuurbeleid. De sector doet dat vandaag onder andere via overeenkomsten tussen de overheid en betrokken sectoren. Ook in het agrarisch gebied kan de biodiversiteit toenemen, op voorwaarde dat er instrumenten ontwikkeld worden waardoor de zone-eigen activiteiten niet verdrukt worden door een toename van de biodiversiteit. Verder moeten er gepaste schaderegelingen uitgewerkt worden nu er steeds meer nieuwe soorten opduiken in de Vlaamse open ruimte (wolven, everzwijnen, bevers...).

De LANDELIJKE BEWEGING vraagt

VLAANDEREN

- Er wordt een statuut 'natuur in agrarisch gebied' ingevoerd, zeker nu ook soortenbeschermingsprogramma's goedgekeurd worden in agrarisch gebied. Hierdoor kunnen land- en tuinbouwers het heft in eigen handen nemen zonder dat de rechtszekerheid en de hoofdfunctie van het agrarisch gebied in gedrang komt.
- Het agrarisch gebied wordt niet gebruikt voor boscompensatie en aankoopsubsidies voor natuurdoeleinden worden stopgezet. Het instrument van de planologische ruil wordt ook ingezet in het belang van beroepsland- en tuinbouw.
- De functie van landbouwers als beheerders van het landschap krijgt erkenning. Landbouwers krijgen de kans om die functie op te nemen zonder nadelig effect op de rentabiliteit van hun bedrijf. Een degelijke financiële ondersteuning voor beheer en onderhoud van natuur en landschap kan daarbij een belangrijke rol spelen. De financiering hiervan gebeurt ook met middelen van natuurbeleid.
- Het natuurbeleid focust op het Europese natuurbeleid en houdt rekening met de sociaal-economische impact en met principes zoals 'De sterkste schouders dragen de zwaarste lasten.'
- Het goedgekeurde flankerend beleid PAS wordt voortgezet met voldoende middelen zodat de getroffen landbouwers correct vergoed worden en opnieuw toekomstperspectief krijgen.

- De overheid stemt (of past aan) het schadebeleid af op de komst van nieuwe (oude) soorten. Schade wordt eerst zo veel mogelijk voorkomen door een goede combinatie van jacht- en bestrijdingsmogelijkheden en haalbare preventieve maatregelen. Uiteindelijke schade wordt correct vergoed via eenvoudige procedure.
- Een eigenaar die geen jachtrecht verleent aan een jager voor zijn grond, wordt geacht aansprakelijk te zijn voor de schade die door het wild wordt veroorzaakt.
- De huidige bescherming van de poldergraslanden via het landbouwbeleid in het perspectief van het GLB 2020 wordt voortgezet.

EUROPA

- Bij de evaluatie en bijstelling van Europese richtlijnen (Habitatrichtlijn, Vogelrichtlijn, Kaderrichtlijn Water ...) is er voldoende aandacht voor de sociaal-economische gevolgen en de regionale verschillen tussen de lidstaten binnen Europa.



GROTE PROJECTEN, LANDBOUW TWEE KEER DE DUPE?

Omgeving

VISIE van de LANDELIJKE BEWEGING

Er wordt vaak gesteld dat in het agrarisch gebied geen natuur aanwezig is, maar bij grote werken in het agrarisch gebied, bijvoorbeeld voor de aanleg van een weg, worden er toch heel veel natuurcompensaties geëist.

Bij grote infrastructuurwerken en de eventuele compensatie die daarmee gepaard gaat, moeten principes van zuinig ruimtegebruik correct toegepast worden.

Het decreet 'Complexe projecten' en het integratiespoor voor het plan-MER zouden instrumenten moeten zijn die de moeizame realisatie van grote infrastructuurwerken uit het slop trekken. Vanuit de Landelijke Beweging stellen wij vast dat de impact op landbouw

vaak onvoldoende en laat in kaart gebracht wordt en niet doorweegt in scenario-analyses. Dit gaat in tegen de doelstellingen van het decreet. De landbouwimpact moet volledig en tijdig in kaart gebracht worden, zowel op bedrijfsniveau als op het niveau van de agrarische structuur.

Vlaanderen worstelt met de correcte toepassing van (Europese) natuurregelgeving en zoekt zijn heil te vaak in oplossingen waarbij het agrarisch gebied als pasmunt gebruikt wordt. Landbouwgrond mag geen pasmunt zijn door er natuur te ontwikkelen om de uitbreiding van harde bestemmingen mogelijk te maken. Anders dreigt landbouw twee keer te verliezen. Deze aanpak ondermijnt ook de geloofwaardigheid van het natuurbeleid en doet wantrouwen groeien.

De LANDELIJKE BEWEGING vraagt

VLAANDEREN

- Bij infrastructuurwerken in het agrarisch gebied geldt het principe van zuinig ruimtegebruik. De overheid vermijdt dat de land- en tuinbouwsector twee keer betaalt: door grond af te staan om de infrastructuurwerken te realiseren én nogmaals om natuur te compenseren.
- Het principe van zuinig ruimtegebruik geldt ook bij de planning en realisatie van fietssnelwegen in het kader van een groenere mobiliteit en van bijkomende nutsvoorzieningen in het kader van groenere energie. De open ruimte en de hoofdfunctie van het agrarisch gebied worden op die manier maximaal veiliggesteld.
- De overheid betreft bij de realisatie van grote infrastructuurwerken de landbouwsector vroeg in de procedure, met name bij het afwegen van de scenario's.
- Bij grote infrastructuurprojecten met een potentiële impact op speciale beschermingszones, past Vlaanderen de Europese natuurregelgeving correct toe en brengt eerst de alternatieven in kaart. Pas als er geen alternatief is dat geen betekenisvolle aantasting veroorzaakt, wordt onderzocht of er sprake is van een dwingend openbaar belang dat natuurcompensaties mogelijk maakt voor de realisatie van het infrastructuurproject.
- Bij natuurcompensatie onderzoekt de overheid diverse oplossingen. De compensatie hoeft niet noodzakelijk te leiden tot bijkomende claims op het agrarisch gebied, maar kan ook gerealiseerd worden via kwaliteitsverbetering of in gebieden met minimale landbouwimpact.



KLIMAAT GEEFT KANSEN EN BEDREIGINGEN

Omgeving

VISIE van de LANDELIJKE BEWEGING

De land- en tuinbouwbedrijven dragen ook bij aan de uitstoot van broeikasgassen in Vlaanderen. Daarom wordt verwacht dat de land- en tuinbouw, samen met de andere sectoren, verder inzet op een reductie. De land- en tuinbouwers deden al heel wat inspanningen. Sinds 1990 daalden de broeikasgasemissies van de landbouwsector met 24%, terwijl de totale emissies in Vlaanderen in diezelfde periode slechts met 12% daalden en de broeikasgasemissies van het transport zelfs met 30% stegen.

In Vlaanderen is de land- en tuinbouw verantwoordelijk voor 8% van de broeikasgasemissies, vooral als gevolg van natuurlijke processen. De broeikasgassen die uitgestoten worden in andere sectoren, zoals transport en huishoudens, zijn daarentegen het gevolg van het verbranden van fossiele brandstoffen. Doordat de natuurlijke processen in de landbouw niet volledig beheersbaar zijn, is het potentieel om de broeikasgassen hier terug te dringen kleiner dan in andere sectoren.

Voor de Landelijke Beweging ligt de invoering van een koolstofprijs erg moeilijk. De landbouwsector kan de stijgende kostenpost immers niet doorrekenen en is hierdoor erg kwetsbaar. Onze landbouwers produceren in een Europese context en concurreren op een wereldmarkt, terwijl in de meeste andere landen nog geen koolstofprijs van toepassing is. Ook bestaan er in de landbouwsector nagenoeg geen praktijkrijpe alternatieven voor fossiele brandstoffen. Een voldoende lange overgangstermijn (na 2020) is nodig zodat de landbouwbedrijven genoeg tijd hebben om zich aan te passen.

Land- en tuinbouw kan een speler zijn in het klimaatbeleid, omdat de bodem een grote rol heeft in het opslaan van koolstof en het verwijderen van het broeikasgas CO₂ uit de atmosfeer. Het is belangrijk om de sector te blijven betrekken bij de uitwerking van maatregelen inzake de klimaatadaptatie.

De LANDELIJKE BEWEGING vraagt

VLAANDEREN

- De inspanningen in het terugdringen van broeikasgasemissies die de land- en tuinbouw al geleverd heeft en nog moet leveren, worden correct gevaloriseerd.
- In de klimaatdiscussie gebruikt de overheid feitelijke, Vlaamse gegevens. Ze trekt mondiale cijfers en productiemethoden uit andere regio's niet zomaar door naar Vlaanderen.
- De doelstellingen houden rekening met het werkelijke aandeel van de landbouwsector in de broeikasgasemissies (8%). Dit percentage ligt immers beduidend lager dan dat van de huishoudens (13%) en het transport (22%).
- Onderzoek en ontwikkeling maar ook kennisdeling en vorming zijn speerpunten.
- De overheid ontwikkelt stimulerende, vrijwillige instrumenten en geeft correcte vergoedingen voor klimaatdiensten die de land- en tuinbouwsector levert, maar die niet door de markt vergoed worden, zoals het opslaan van koolstof.
- De overheid werkt een aangepaste wetgeving uit die mee-evolveert, bijvoorbeeld voor het mestbeleid, zodat de land- en tuinbouw zijn rol optimaal kan opnemen bij het opslaan van koolstof in de bodem.
- De opgelegde maatregelen zijn technisch en economisch haalbaar en kwamen tot stand in overleg met de sector.
- Een betaalbare brede weersverzekering wordt ingevoerd en specifieke risico's worden ingedekt. Hierbij is een duidelijke definiëring van de toekomstige rol en functies van het landbouwrampenfonds noodzakelijk.
- De overheid stimuleert onderzoek in het kader van klimaatadaptatie. Denk hierbij onder meer aan de gevolgen van de verzilting, het effect van de klimaatverandering op de groei van planten, de toepassing van bestrijdingsmiddelen, kwaliteit en beheer van de bodem of aan droogteresistente rassen.
- De overheid voert een beleid van zuinig ruimtebeslag bij de uitvoering van adaptatiemaatregelen, bv. bij de aanleg van bufferbekkens en overstromingsgebieden zodat landbouwgebruik mogelijk blijft.



VRUCHTBARE BODEM

Omgeving

VISIE van de LANDELIJKE BEWEGING

De Landelijke Beweging is er zich van bewust dat een vruchtbare bodem dé basisgrondstof is voor een productieve land- en tuinbouw. De Landelijke Beweging wenst dat het bodembeleid lokaal en gebiedsgericht ingevuld wordt, meer bepaald doordat de overheid samen met de boeren en tuinders zoekt naar oplossingen op maat voor een bepaalde regio.

De sector is bereid om via het bodembeleid een bijdrage te leveren aan het klimaatbeleid, onder andere door koolstof in de bodem op te slaan.

Om ervoor te zorgen dat onze bodem vruchtbaar blijft, moet er rekening gehouden worden met een veranderend klimaat, waardoor er onder meer veel neerslag kan vallen op een korte tijdspanne. In dat kader is het ook noodzakelijk dat het erosiebeleid voortgezet wordt.

De Landelijke Beweging vraagt werkbare beleidsmaatregelen met een impact op de bodemkwaliteit (Nitraatrichtlijn, Kaderrichtlijn Water, IPM, randvoorwaarden van het GLB ...) die in- en toepasbaar zijn in de landbouwbedrijfsvoering en waarvan de aspecten elkaar niet tegenwerken.

De LANDELIJKE BEWEGING vraagt

VLAANDEREN

- Het beleid beoogt zowel milieu- als klimaatwinst, met beleidsmaatregelen die haalbaar zijn voor en gedragen zijn door de land- en tuinbouwsector. Deze maatregelen zijn op elkaar afgestemd en hun potentiële wisselwerking en complementariteit is in kaart gebracht.
- De overheid heeft aandacht voor de gevolgen op de werkorganisatie en de kostprijs van mogelijke maatregelen.
- Staalnames en bodemanalyses zijn geharmoniseerd. De overheid zet deze instrumenten ook in om land- en tuinbouwers te ondersteunen en niet alleen om hen te bestraffen.
- De overheid behoudt de huidige erosie maatregelen, in werkbare pakketten. Ze blijft de land- en tuinbouwers betrekken en overlegt met hen. Een beleid dat oplossingen aanreikt voor lokale problematieken is constructiever dan een generiek maatregelenpakket voor heel Vlaanderen.
- Het nieuwe mestdecreet houdt rekening met de belangrijke rol van stalmest en stro in het op peil houden van de bodemkwaliteit en bodemvruchtbaarheid.
- Bij implementatie van het GLB worden stimulerende maatregelen genomen voor het op peil houden van de bodemkwaliteit en bodemvruchtbaarheid.



VOLDOENDE KWALITATIEF GOED WATER

Omgeving

VISIE van de LANDELIJKE BEWEGING

De land- en tuinbouw wordt vaker geconfronteerd met extreme weersomstandigheden. Droogte en wateroverlast lijken misschien wel elkaars tegenpolen, maar mogen niet los van elkaar gezien worden. Periodes met een teveel aan water moeten gebruikt worden om water voldoende op te slaan om een (extreem) droge periode zoveel als mogelijk te kunnen overbruggen. De Landelijke Beweging wil enerzijds inzetten op waterbuffering waarbij we maximale opvang van water stimuleren, zowel op bedrijfsniveau als collectief. Anderzijds willen we inzetten op nog meer efficiënt watergebruik.

Het waterbeheer in het agrarisch gebied wordt afgestemd op de noden van de land- en tuinbouwsector. Hierbij worden de gevolgen voor land- en tuinbouw steeds in kaart gebracht en wordt er rekening gehouden met de behoeften van de sector.

Een meersporenaanpak in het waterbeleid dringt zich op waar ook de sector zelf zijn verantwoordelijkheid wil opnemen en verder wil investeren in waterbuffering en efficiënter watergebruik op bedrijfsniveau.

Zelfs na jaren overleg is de waterfactuur, zoals die bij de land- en tuinbouwers toekomt, nog steeds niet transparant. Bij het uittekenen van een beleid rond de waterkwaliteit, kan een realistische, gebiedsgerichte aanpak, die niet bestraffend optreedt maar vooruitgang belooft, voor een verbetering van de waterkwaliteit zorgen.

De Vlaamse boeren hebben door efficiënt te produceren een ont koppeling gerealiseerd tussen het verhogen van de land- en tuinbouwproductie en de milieu-impact. De overheid moet oog hebben voor de vooruitgang die al geboekt werd en mag louter de productie van dierlijke mest niet als probleem beschouwen.

Ook het gebruik van gewasbeschermingsmiddelen heeft invloed op de waterkwaliteit. De Landelijke Beweging ziet twee belangrijke oorzaken die aangepakt kunnen worden: puntvervuiling (wanneer door slechte praktijk op specifieke plaatsen te veel gewasbeschermingsmiddelen terecht komen) en afspoeling van gewasbeschermingsmiddelen op plaatsen waar erosie optreedt.

De LANDELIJKE BEWEGING vraagt

VLAANDEREN

- Bufferbekkens voorkomen overstromingen en voorzien in extra water voor de land- en tuinbouw tijdens periodes van droogte.
- Er is voldoende water beschikbaar voor gewassen en drinkwater voor dieren.
- Het water- en peilbeheer van waterlopen in het agrarisch gebied wordt afgestemd op de noden van de land- en tuinbouwsector zodat verdroging en vernatting vermeden wordt.
- Door een goed beheer van de waterlopen, kan water voor landbouwgebruik in periodes van droogte prioriteit krijgen, rekening houdend met de waterkwaliteit die noodzakelijk is voor sommige productieprocessen.
- Land- en tuinbouwers krijgen een correcte vergoeding voor de blauwe diensten die ze leveren, bijvoorbeeld wanneer landbouwgronden bij overstromingen dienst doen als buffers.
- Vlaanderen maakt maximaal gebruik van de uitzonderingsmogelijkheden in de Kaderrichtlijn Water. Daardoor zijn de doelstellingen voor het verbeteren van de kwaliteit van het oppervlaktewater realistisch en haalbaar en werken niet demotiverend.
- Professionele gebruikers ontvangen een overzichtelijke en transparante waterfactuur.
- Het mestbeleid is realistisch en haalbaar, via een gebiedsgerichte aanpak die vooruitgang belooft. Er is een goed onderbouwd flankerend beleid, met een sleutelrol voor het CVBB.
- In het mestbeleid zijn geen maatregelen opgenomen waarvan niet bekend is of ze de grondwaterkwaliteit op korte of middellange termijn verbeteren.

EUROPA

- De Fitness Check van de Kaderrichtlijn Water wordt gebruikt om een realistisch tijdspad uit te tekenen om de doelstellingen te halen. Daarbij wordt in voldoende mate rekening gehouden met de context waarbinnen die doelstellingen bereikt moeten worden.
- Land- en tuinbouwers leveren een bijdrage aan de circulaire economie doordat effluent uit mestverwerking erkend is als kunstmeststof en ze het op een bredere schaal kunnen toepassen.
- Bij de goedkeuring van het Vlaamse mestbeleid wordt rekening gehouden met de grote inspanningen die de land- en tuinbouwsector al leverde. Het uitgetekende beleid belooft vooruitgang, ook al werden de doelstellingen (nog) niet volledig bereikt.



DUURZAAM INZETTEN OP GEWASBESCHERMING

Omgeving

VISIE van de LANDELIJKE BEWEGING

Al heel wat jaren passen land- en tuinbouwers een geïntegreerde gewasbescherming en een duurzaam gebruik van gewasbeschermingsmiddelen toe. De invoering van de fytolicensie zorgde ervoor dat gebruikers goed geïnformeerd gebruik maken van deze producten. Gewasbeschermingsmiddelen hebben een plaats in een duurzame landbouw en zijn noodzakelijk voor het bestrijden van ziekten en plagen. Een doordacht gebruik van gewasbeschermingsmiddelen met een zo klein mogelijke negatieve milieu-impact is noodzakelijk.

De maatschappelijke bezorgdheden rond het gebruik van gewasbeschermingsmiddelen zijn terecht. Maar rekening houdend met de strenge risicobeoordeling, die gebaseerd is op objectieve weten-

schappelijke argumenten, en de verplichte toepassing van Integrated Pest Management (IPM) zijn de erkende gewasbeschermingsmiddelen bij oordeelkundig gebruik veilig voor mens en milieu.

Als gevolg van de strenge erkenningsprocedure verdwijnen er wel meer actieve stoffen dan er bijkomen. Voor de land- en tuinbouwers is het cruciaal dat ze blijven beschikken over voldoende actieve stoffen om adequaat te kunnen reageren op ziekten en plagen. Onderzoek kan innovatie stimuleren en de basis vormen voor de zoektocht naar effectieve actieve stoffen, met zo weinig mogelijk impact op mens en milieu.

De LANDELIJKE BEWEGING vraagt

VLAANDEREN

- De overheid stimuleert en geeft financiële ondersteuning aan onderzoek naar effectieve en milieuvriendelijke(re) alternatieven voor de bestaande gewasbeschermingsmiddelen.
- De (inter)regionale coördinatie, samenwerking en communicatie verloopt beter.

BELGIË

- Het beleid is gebaseerd op objectieve wetenschappelijke beoordelingen.
- De fytolicensie blijft een kwaliteitsvol instrument voor het gebruik van gewasbeschermingsmiddelen.
- De overheid stimuleert en geeft financiële ondersteuning aan onderzoek naar effectieve en milieuvriendelijke(re) alternatieven voor de bestaande gewasbeschermingsmiddelen.
- De (inter)regionale coördinatie, samenwerking en communicatie verloopt beter.
- Ook voor kleine teelten, zoals bijvoorbeeld de sierteelt, volgrondsgroenten, kleinfruit,... is er een verzekerd aanbod van erkende actieve stoffen.

EUROPA

- Het beleid is gebaseerd op objectieve wetenschappelijke beoordelingen.
- Op de Europese markt zijn er voldoende gewasbeschermingsmiddelen beschikbaar tegen marktconforme prijzen.
- De overheid stimuleert en geeft financiële ondersteuning aan onderzoek naar effectieve en milieuvriendelijke(re) alternatieven, zoals de laag risicostoffen, voor de bestaande gewasbeschermingsmiddelen.
- Ook voor kleine teelten, zoals bijvoorbeeld de sierteelt, volgrondsgroenten, kleinfruit,... is er een verzekerd aanbod van erkende actieve stoffen.



SPELER IN DE ENERGIETRANSITIE

Omgeving

VISIE van de LANDELIJKE BEWEGING

De Vlaamse land- en tuinbouw heeft een aandeel van 1,9% in het totale Vlaamse energieverbruik. Dat was nog 3,2% in 1990. De land- en tuinbouwers leverden dus al zeer veel inspanningen en willen op de ingeslagen weg verder gaan.

Minstens een kwart van de bedrijven produceert vandaag op een of andere manier groene energie. Ze beschikken immers over ruimte en dakoppervlakte en produceren biomassa. Met deze troeven kunnen ze een sleutelrol opnemen in de energietransitie op het platteland. Land- en tuinbouwers moeten het grote potentieel aan hernieuwbare energie die ze zelf produceren op een financieel, technisch en juridisch haalbare manier kunnen inzetten op het eigen bedrijf en in de (directe) omgeving via samenwerkingsverbanden.

De Landelijke Beweging begrijpt dat investering in hernieuwbare energie niet geremd mag worden door een te strikte interpretatie van planologische voorschriften, maar een kader dat inplanting van installaties voor hernieuwbare energie op de juiste locaties

stimuleert, blijft noodzakelijk. Het principe van de bestemmingsneutraliteit mag bijvoorbeeld niet zo ingevuld worden dat zonnepanelen geïnstalleerd worden op waardevolle landbouwgrond als er nog voldoende dakoppervlakte beschikbaar is.

Wat de inplanting van grote windturbines in het agrarisch gebied betreft, worden volgens de Landelijke Beweging te zeer ad hoc en zonder al te veel onderbouwing zogenaamde natuurcompensaties gevraagd.

Tot slot beseft de Landelijke Beweging dat de toenemende productie van hernieuwbare energie een heel ander gebruik van het elektriciteitsdistributienetwerk met zich meebrengt en zodoende een aanpassing van tariefstructuur vraagt (capaciteitsmechanisme). Studies rond de mogelijke varianten van capaciteitsmechanismen leveren diverse alternatieven op. Belangrijk is dat een variant gekozen wordt die de werkelijke kosten per verbruiker vertegenwoordigt en die niet ten koste gaat van investeringszekerheid.

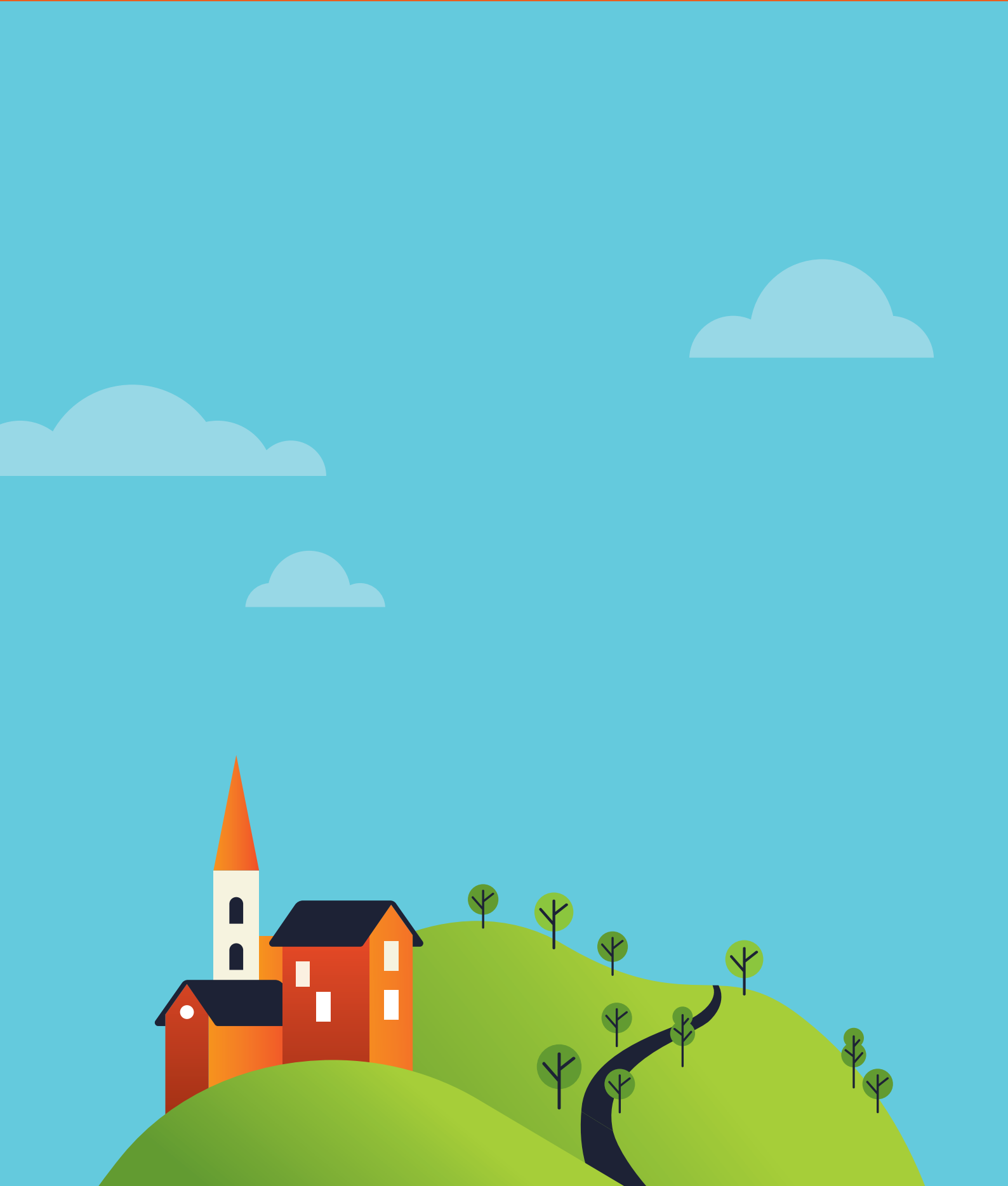
De LANDELIJKE BEWEGING vraagt

VLAANDEREN

- Met sterkere distributienetwerken op het platteland (voor elektriciteit zowel als aardgas en warmte) kunnen geplande investeringen in hernieuwbare energieprojecten uitgevoerd worden en optimaal presteren.
- Samenwerkingsverbanden, zoals energiecoöperaties, zowel met bedrijven als met particulieren, worden gestimuleerd.
- De overheid ontwikkelt een stimulerend regelgevend kader voor biogas van lokale nevenstromen. Hierbij denken we aan de valorisatie van biogas tot groen gas, waarbij biogas opgezuiverd wordt tot aardgaskwaliteit en op het aardgasnet geïnjecteerd wordt.
- Een volledig compensatiemechanisme zorgt dat het rendement van onder andere pocketvergisters niet in het gedrang komt na invoering van de digitale meter.
- De positieve klimaatimpact en primaire energiebesparing gekoppeld aan de netto-elektriciteitsproductie door land- en tuinbouwbedrijven wordt op conto van de land- en tuinbouwsector gezet.
- De overheid gaat niet in op ongegronde natuurclaims bij de plaatsing van grote windmolens in agrarisch gebied.
- Er is een duidelijk vergunningskader voor kleine en middelgrote windmolens.
- Er is aandacht voor zuinig ruimtegebruik bij de plaatsing van zonnepanelen en windmolens in agrarisch gebied, dat immers primair bedoeld is voor landbouwproductie. Zonnepanelen in agrarisch gebied worden bij voorkeur geplaatst op daken en niet op landbouwgronden.
- Steunmechanismen met een voldoende lange looptijd vergroten de investeringszekerheid.
- Een invoering van een aangepaste tariefstructuur (capaciteitsmechanisme) die aan de eindgebruiker de werkelijke kosten aanrekent (kostenreflectief) en die niet ten koste gaat van investeringszekerheid.



PLATTELAND



EEN VOLWAARDIG PLATTELANDSBELEID

Platteland

SAMENVATTING

Het verstedelijkte Vlaanderen heeft nog heel wat uitgesproken landelijke gebieden. Andere gebieden staan, zonder dat zij hun landelijke karakter verloren, onder druk en kunnen eerder als peri-urbane of semi-landelijke gebieden bestempeld worden. Ongeacht hun aard hebben het platteland en de landelijke gebieden een onvervangbare waarde op zich en vereisen zij een specifieke en een gedifferentieerd beleid.

EEN PLATTELANDSBELEID OP MAAT

Een dynamisch en evenwichtig plattelandsbepeld, evenwaardig aan het stedelijk beleid, is voor de Landelijke Beweging noodzakelijk. Dit plattelandsbepeld heeft een ruime horizontale en algemene beledsopdracht (zorg voor mensen, bouwen aan een stevig sociaal weefsel, ruimtelijke ordening, leefmilieu, mobiliteit ...).

Het plattelandsbepeld kreeg stapsgewijze vorm. Het afgelopen decennium namen de provincies het voortouw en stimuleerden Leader- en PDPO-projecten. De provincies moeten bevestigd en versterkt worden in hun regiefunctie vanuit een eenduidig, bindend, wettelijk kader.

Een sterk gedifferentieerd en geïntegreerd plattelandsbepeld dringt zich op. Met een geïntegreerd plattelandsbepeld kunnen we het ruimtelijk, het milieu- en het mobiliteitsbepeld op elkaar afstemmen. Zo'n gedifferentieerd beleid houdt rekening met specifieke streekkenmerken en met de grote verschillen tussen de plattelandsgebieden in Vlaanderen, onder meer tussen landelijke en peri-urbane gebieden.

Een duurzame ontwikkeling van het platteland vormt een van de belangrijkste doelstellingen van een degelijk plattelandsbepeld. Dit impliceert dat het gelijk-tijdig en gelijkwaardig aandacht besteedt aan en synergiën zoekt tussen de sociale, economische en ecologische dimensie van het platteland. Gelet op de hoge bevolkingsdichtheid en de sterke versnippering, moet Vlaanderen in dit kader de schaarse open ruimte maximaal veiligstellen. Een waardering voor de land- en

tuinbouw, die een aanzienlijk deel van open ruimte bewaart en beheert, is hier een essentieel onderdeel van.

DORPENBELEID

Een aangepast en gedragen ruimtelijk beleid is voor de Landelijke Beweging de voorafgaande voorwaarde om te komen tot de verdichting die het beledsplan Vlaanderen (BRV) nastreeft. We pleiten er niet voor dat de overheid de huidige plan-ningsvoorschriften 'blind' loslaat, maar ze met respect voor de huidige bewoners stapsgewijze heroriënteert. De drie essentiële randvoorwaarden hiervoor zijn: een sluitende financiële regeling met een meerwaardebelasting, draagvlak creëren door te investeren in de bestaande dorpen en kernen, en tenslotte, een fundamentele herziening van het gemeentefonds om gemeenten die de open ruimte vrijwaren effectief te belonen.

DUURZAAM VERVOER

Een duurzamere mobiliteit, die stads- en dorpskernen leefbaarder maakt, dringt zich op. Het openbaar vervoer vormt een belangrijke schakel in die verduurzaming. Met de 'basisbereikbaarheid' legt De Lijn meer de nadruk op de reële vervoersnoden en minder op het aanbod en de minimumnormen. Om een trendbreuk naar meer duurzame vervoerswijzen te realiseren, moet er de komende jaren fors en consequent ingezet worden op een doortastend ruimtelijk en mobiliteitsbepeld, met een tijds- en ruimteafhankelijke kilometerheffing, met een slagkrachtig openbaar vervoer en met een resolute keuze voor de fiets als vervoermiddel voor korte afstanden.

PLATTELANDSBELEVING

Een hedendaags netwerk van kleinere buurtwegen en ruiterspden (inclusief aangepaste oefen- en wedstrijdterreinen) kan, samen met goed onderhouden voet- en fietspaden, het platteland op een aangename en veilige manier ontsluiten. De 'Atlas der Buurtwegen' moet dringend geactualiseerd en gemoderniseerd worden, binnen een aangepast juridisch kader en rekening houdend met verkeerskundige en omgevings-elementen. De overheid moet de open ruimte die zij beheert of subsidieert toegankelijk maken voor recreatie en moet recreatief medegebruik bij privé-eigenaars ondersteunen.

Plattelandrecreatie en -educatie zorgen ervoor dat in onze sterk verstedelijkte regio steeds meer mensen weer voeling krijgen met het platteland en de landbouw. Voor het verblijfs-toerisme heeft het platteland nood aan kleinschalige logies, met een aangepaste en haalbare reglementering. Verder moeten initiatieven die de consument of de burger, ook kinderen en jongeren, in nauwer contact brengen met de hedendaagse land- en tuinbouw en met het platteland, sterker ondersteund worden.

GEMEENTE ALS EERSTE AANSPEEKPUNT

Een hele reeks intermediaire structuren werden de voorbije jaren vanuit de Vlaamse en federale regelgeving door de Vlaamse overheid of de gemeenten opgezet (bv. Regionale landschappen, RESOC's, LOGO's, Sits en Sells, politiehervorming en brandweershervorming). Binnen deze veelheid aan structuren is het essentieel dat de gemeente als eerste aanspreekpunt functioneert.

De provincies werden in hun open opdracht en bevoegdheid ingeperkt tot grondgebonden materies. Het onderscheid grondgebonden/persoonsgebonden blijkt in de praktijk moeilijk hanteerbaar te zijn. Zeker voor kleinere plattelandsgemeenten blijven de provincies een belangrijke ondersteunende rol vervullen.

GRONDSTOFFEN SPAREN, AFVAL BEPERKEN

Ons huidig consumptiepatroon verbruikt veel grondstoffen. Door de groeiende economieën en ons take-make-waste-model dreigen sommige grondstoffen uitgeput te raken. Het is lastig en duur om elektrische apparaten, die steeds sneller stuk gaan, te repareren of om er vervangende onderdelen voor te vinden. De berg van elektronisch afval blijft maar groeien. Hetzelfde geldt voor plastic afval. Er wordt nog te weinig gerecycleerd. Ondanks allerlei acties blijft veel plastic, samen met blikjes, achter als zwerfvuil langs wegbermen en in akkers, waar ze de landbouw heel wat schade berokkenen.

Een circulaire economie past strategieën toe om materialen en producten zo hoogwaardig mogelijk te blijven inzetten. Ze worden hersteld, hebben een hoge tweedehandswaarde, krijgen een upgrade, kunnen makkelijk uit elkaar gehaald worden en omgevormd worden tot nieuwe producten. De materialen die gekozen worden, zijn bij hun 'geboorte' gerecycleerd of biogebaseerd, en bij hun levenseinde recycleerbaar of afbreekbaar.

Ook de bestaande afvalberg bezorgt ons kopzorgen. Een van deze afvalstoffen is asbest. Om de gevaren van asbest zo efficiënt mogelijk en met een haalbare aanpak in te dijken is een degelijk en versneld asbestafbouwbeleid noodzakelijk. Een degelijk flankerend luik, met

ondersteunende en begeleidende maatregelen, is cruciaal om ervoor te zorgen dat Vlaanderen tegen 2040 asbestveilig is.

DOWNLOAD ONZE INSPIRATIEFICHES OP [KLEURLANDELIJK.BE](https://www.kleurlandelijk.be)

INZETTEN OP DORPENBELEID

Platteland

VISIE van de LANDELIJKE BEWEGING

Dorpen zijn een sterk gedecentraliseerd niveau, waarop de gemeenten reële participatie en inspraak kunnen organiseren en waarop maatwerk mogelijk is. Belangrijk is dat dorpen op het platteland erkend worden in hun eigenheid en precies vandaaruit verder ontwikkelen. Voor de Landelijke Beweging is het belangrijk dat op het platteland een evenwaardige infrastructuur uitgebouwd wordt, onder andere inzake supersnel internet.

In lijn met het Beleidsplan Ruimte Vlaanderen (BRV) kondigde de Vlaamse overheid eind 2016 de 'betonstop' aan. Hiermee wil de Vlaamse regering minder open ruimte aansnijden en inzetten op inbreiding. Een aangepast en gedragen ruimtelijk beleid is voor de Landelijke Beweging een voorwaarde om tot verdichting te komen. We pleiten daarbij niet voor het blind loslaten van de huidige planingsvoorschriften, maar voor een consequent inbreidingsbeleid in steden én in landelijke dorpen en woonwijken. Het toekomstgericht heroriënteren van de stedenbouwkundige voorschriften moet stapsgewijs gebeuren en met respect voor de huidige bewoners in de steden én op het platteland. Hiervoor zijn enkele essentiële randvoorwaarden vereist.

Een deel van de meerwaarde van de verdichting moet terugvloeien naar de overheid, om hiermee de eigenaars die inleveren op hun

rechten te vergoeden. Omdat dit financieel niet zal volstaan moet de Vlaamse Overheid structureel bijkomende middelen uittrekken. Het is noodzakelijk om de dienstverlening in de kernen op peil te houden. Het bundelen van verschillende functies in dorps hubs biedt interessante mogelijkheden en verdient ondersteuning. De (semi)openbare ruimte wordt kwaliteitsvol ingericht, met voldoende groen, met voldoende ruimte voor water en met een keuze voor traag verkeer.

Ten slotte moet de 'gemeentelijke race' naar nieuwe inwoners doorbroken worden. Op dit ogenblik is groei in inwonersaantal en economische activiteit noodzakelijk om de gemeentelijke financiën op peil te houden. Niet in de steden maar wel in typische plattelandsgemeenten liggen de fiscale ontvangsten het laagst.

De Landelijke Beweging pleit voor een leefbaar platteland en plaatst de wisselwerking tussen stad en platteland centraal. Als we de doelstelling van BRV en de 'betonstop' willen realiseren, zullen gemeenten die de open ruimte vrijwaren sterker beloond moeten worden en is een fundamentele heroriëntering van het gemeentefonds absoluut noodzakelijk. In afwachting van zo'n fundamentele herziening is een stapsgewijze verhoging van de middelen in het plattelandsfonds noodzakelijk.

De LANDELIJKE BEWEGING vraagt

VLAANDEREN

- Het stedelijk vernieuwingsbeleid wordt verruimd tot een stads- en dorpenvernieuwingsbeleid.
- Vlaanderen zet in op een plattelandbeleid en dorpenbeleid waar participatie en inspraak centraal staan.
- De overheid ondersteunt de kwaliteitsvolle inrichting en het onderhoud van de semipublieke ruimte met voldoende groen, met een bijzondere aandacht voor ontmoetingsruimtes.
- Er wordt een 'groennorm' ingevoerd voor nieuwe of te vernieuwen woonwijken.
- De overheid bevordert 'traagheid' in de woonkernen en introduceert het 8-80 principe, waarbij kinderen én ouderen zich veilig op straat kunnen bewegen.

- Participatieve collectieve groenvoorzieningen – zoals warme tuinen, moestuinen, pluktuinen en landschapsparken – krijgen ondersteuning.
- Samenwonen wordt bevorderd en belemmeringen hiervoor worden weggewerkt.
- De overheid investeert voluit in digitalisering en de uitrol van supersnel internet over het hele grondgebied.

BELGIË

- De overheid investeert voluit in digitalisering en een performant en betaalbaar mobiel netwerk over het hele grondgebied.

EUROPA

- Europa zet binnen een plattelandbeleid verder in op kernversterking en dorpsontwikkeling en ondersteunt smart villages en innovatie
- Om de gevolgen van de klimaatwijziging te ondervangen ondersteunt Europa projecten in dorpskernen die water meer ruimte geven en die de kernen vergroenen
- De overheid bevordert sociale cohesie en participatieve processen zoals bij Leaderprojecten.
- Bij investeringen in plattelandprojecten kijkt de overheid kritisch naar hun doelstelling en hun effectiviteit.



DUURZAME MOBILITEIT VOOR IEDEREEN

Platteland

VISIE van de LANDELIJKE BEWEGING

Door zijn grote impact op het klimaat en op de leefbaarheid van stads- en dorpskernen, is onze mobiliteit een van de grootste uitdagingen. Om een trendbreuk te realiseren zijn een heroriëntering naar meer duurzame vervoerswijzen en een afstemming met het ruimtelijke beleid noodzakelijk. De huidige kilometerheffing op vrachtvervoer heeft slechts een beperkte impact op het congestie- en fileprobleem en verhoogt het sluipverkeer vooral in de meer landelijke gemeenten.

Basisbereikbaarheid is op het platteland een belangrijke hefboom tot een volwaardige deelname aan het maatschappelijk leven, in het bijzonder voor kwetsbare groepen en mensen in vervoersarmoede. Voor het 'vervoer op maat' ontbreken een duidelijk en realistisch budget en een uitwisselingsplatform met een geïntegreerde routeplanner voor de diverse mobiliteitsaanbieders. Bovendien is het vooropgestelde tijdspad met een start op 1 januari 2021 te kort om nieuwe aanbieders en innovatieve projecten reëel een kans te geven.

Op het platteland is een geïntegreerd netwerk van goed onderhouden voet- en fietspaden onmisbaar. De Atlas der Buurtwegen moet geactualiseerd en gemoderniseerd worden. Bij de modernisering en de inrichting van buurtwegen en trage wegen moet rekening gehouden worden met verkeerskundige elementen en de omgevingscriteria. Hierbij is een structureel overleg met alle betrokkenen (toeristische, recreatieve en natuurverenigingen, buurtbewoners, landbouworganisaties, eigenaars ...) een belangrijk aandachtspunt.

Meer algemeen moeten het fiets- en (doorgaand) autoverkeer maximaal gescheiden worden. Schoolomgevingen moeten omgevormd worden tot fietsstraat of autovrije zone. Het netwerk van fietssnelwegen wordt bij voorkeur verder uitgebouwd langs spoorwegen of andere lijninfrastructuur, zodat het maximaal aansluit op het openbaar vervoer. Stations en grotere bushaltes moeten ingericht worden als mobipunten, om overstappen naar andere vervoerswijzen, zoals deelwagens en deelfietsen, te vergemakkelijken.

De LANDELIJKE BEWEGING vraagt

VLAANDEREN

- Het mobiliteitsbeleid zet volop in op duurzame vervoerswijzen. Het is goed afgestemd op het ruimtelijk verdichtingsbeleid, tot op het niveau van de dorpskernen.
- Een meer tijds- en ruimteafhankelijke kilometerheffing stuurt de mobiliteit adequaat.
- De overheid voert een grondige impactstudie uit naar een veralgemening van de kilometerheffing naar personenwagens.
- Het openbaar vervoer is uitgebouwd tot een basisbereikbaarheid gegarandeerd is, met prioritaire aandacht voor personen met een beperking en mensen in vervoersarmoede. De overheid heeft hierbij aandacht voor regionale en lokale verplaatsingen en gaf het middenveld en de lokale besturen reële inspraak. Met een afzonderlijk en transparant budget wordt 'vervoer op maat' uitgebouwd.
- De Atlas der Buurtwegen wordt geactualiseerd en gemoderniseerd waarbij rekening wordt gehouden met verkeerskundige en omgevingscriteria, en de impact op land- en tuinbouw. Structureel overleg met alle betrokkenen is hierbij noodzakelijk.
- Er is een uitwisselingsplatform voor de diverse mobiliteitsaanbieders en een multimodale routeplanner.
- Er wordt een investeringsplan uitgewerkt om trein- en bushaltes om te vormen tot multimodale knooppunten.
- Er is 6% BTW op de kosten van autodelen, zodat deze gelijk zijn aan regels van toepassing op openbaar vervoer en fietsdelen.
- De overheid kiest resoluut voor de fiets door een volwaardig geïntegreerd netwerk uit te bouwen. Dit netwerk is maximaal gescheiden van het (doorgaand) autoverkeer door afgescheiden fietssnelwegen. Het heeft aantakkingen voor dorpen en woonwijken en laat toe om vlot over te stappen naar het openbaar vervoer. De overheid opteert voor fietsstraten en vrij liggende fietspaden. Ze veralgemeent de zone-30 in alle dorpskernen en richt schoolomgevingen maximaal in als autovrije zone.
- Door het functionele en recreatieve fietsroutenetwerk op elkaar afstemmen vermijdt de overheid onnodige verhandelingen en optimaliseert ze haar investeringen.
- De huidige vrijstellingen voor landbouwvoertuigen en -werktuigen in de verkeerswetgeving blijven behouden.
- De toegangswegen tot land- en tuinbouwbedrijven worden zo ingericht dat het landbouwverkeer de bedrijven vlot en veilig kan bereiken.



BELEEF HET PLATTELAND!

Platteland

VISIE van de LANDELIJKE BEWEGING

Steeds meer mensen hebben weinig of geen voeling meer met het platteland en de landbouw, of hebben er een erg geïdealiseerd beeld van. Ze zien het platteland als een soort 'tuin van Eden'. Tegelijk biedt de verstedelijking enorme kansen voor het platteland. De hedendaagse Vlaming is precies op zoek naar groen, ruimte, rust en ontspanning. De Landelijke Beweging vraagt om te blijven inzetten op plattelandsrecreatie en -educatie.

De groene ruimten die in handen zijn van of gesubsidieerd worden door de overheid, komen als eerste in aanmerking voor recreatie. Recreatief medegebruik van het agrarisch gebied blijft wel ondergeschikt aan de hoofdbestemming. Grondeigenaars en -gebruikers hebben recht op ondersteuning om de belevingswaarde van de open ruimte te behouden.

Een hedendaags netwerk van kleinere buurtwegen moet, samen met goed onderhouden voet- en fietspaden, het platteland op een aangename en veilige manier ontsluiten. Voor de recreatieve ruitery is de aanleg van ruiterspaden, oefen- en wedstrijdterreinen een prioriteit.

Voor het verblijfs-toerisme heeft het platteland nood aan kleinschalige logies en aan nieuwe innovatieve logiesvormen (logeren op een vlot, boomhutten, glampings ...). Er komt voortdurend wetgeving bij die het uitbaten van logies er niet makkelijker op maken en die het moeilijk maken voor kleinschalige uitbatingen. De Landelijke Beweging vraagt extra aandacht voor deze kleinschalige initiatieven.

Initiatieven die de consument of de burger in nauwer contact brengen met de land- en tuinbouw en met het platteland, zoals Plattelandsklassen en kijkboerderijen, verdienen een sterkere ondersteuning.

De LANDELIJKE BEWEGING vraagt

VLAANDEREN

- Er is aandacht voor de recreatieve ruitery. Er worden aangepaste paden, oefen- en wedstrijdterreinen aangelegd.
- De open ruimte die in handen is van de overheid of gerealiseerd werd met haar subsidies, wordt ontsloten voor recreatie. Hierbij is het belangrijk dat recreanten respect tonen voor de mensen die wonen en werken in de open ruimte.
- De overheid ondersteunt grondeigenaars en grondgebruikers om de belevingswaarde van de open ruimte te ontwikkelen.
- De overheid sensibiliseert het brede publiek, maar zeker ook in het onderwijs, over de weg die het voedsel aflegt tot op je bord. Ze stimuleert consumenten om voedselverspilling te vermijden en duurzame keuzes te maken voor een gezonde voeding, met respect voor de producent.
- Er is aandacht voor een eerlijke prijs aan de boer en de erkenning van de eigen voedingswaarde van elk plantaardig en dierlijk voedingsproduct bij de promotie van een evenwichtig, gezond en duurzaam voedingspatroon.
- De subsidies voor plattelands- en landbouwenductie volgen de stijgende vraag ernaar.
- Het correct uitbaten van kleinschalige logies blijft haalbaar omdat de sector niet overgereguleerd wordt.
- Een consequente toepassing van en een controle op het Vlaams Logiesdecreet schept een gelijk speelveld voor alle logiesvormen. Oneerlijke concurrentie door Airbnb wordt weggewerkt.
- De overheid stimuleert en geeft ondersteuning aan nieuwe logiesvormen en innovatieve projecten zoals logeren op een vlot, boomhutten of glampings.



GRONDSTOFFEN SPAREN, AFVAL VERMINDEREN

Platteland

VISIE van de LANDELIJKE BEWEGING

De Landelijke Beweging kiest voor een circulaire economie en voor het zorgvuldig omgaan met schaarse grondstoffen. Dit is hoognodig, want we kunnen niet oneindig consumeren op een eindige planeet.

Vanuit de vaststelling dat de plastic afvalberg blijft groeien, pleit de Landelijke Beweging voor concrete beleidsinitiatieven om het gebruik van plastic in verpakkingen en gebruiksvoorwerpen te verminderen. Het verder uitbouwen van geselecteerde ophaling biedt ook nog mogelijkheden.

De Landelijke Beweging pleit voor een kordatere aanpak van de zwerfvuilproblematiek. Bewustmakingsacties blijken niet te volstaan, dus zullen de overheid, de industrie en de handel concrete acties

moeten ondernemen. Aangezien er geen tijd meer te verliezen is en alleen een reeks van elkaar aanvullende maatregelen een oplossing kan bieden, pleit de Landelijke Beweging voor het invoeren van statiegeld als één van de elementen in een meer doortastende aanpak.

De Landelijke Beweging is er zich goed bewust van dat we op een veilige en efficiënte manier moeten omgaan met de berg afval uit het verleden. In dit kader staat de beweging achter het asbestafbouwplan dat de Vlaamse regering heeft uitgewerkt. Het flankerend beleid voor deze asbestafbouw moet stimulansen bevatten voor iedereen, zowel voor particulieren, actieve land- en tuinbouwbedrijven waar asbest verwijderd wordt als voor uitbollende en stopgezette bedrijven.

De LANDELIJKE BEWEGING vraagt

VLAANDEREN

- De overheid neemt doorgedreven initiatieven om zwerfvuil verder terug te dringen, met naast verdere bewustmaking en sensibilisering de invoering van statiegeld als één van de elementen in een meer doortastende aanpak.
- Ondersteunende beleidsinitiatieven stimuleren de verdere uitbouw van een circulaire economie. De overheid blijft bijvoorbeeld subsidies verlenen voor acties die herstellingen stimuleren, zoals: Repair Cafés en herstelateliers.
- In het kader van het asbestafbouwbeleid is er een goed uitgebouwd flankerend beleid, inclusief slooppremies. Er is een tegemoetkoming voor de opmaak van een asbestinventaris en voor het verwijderen en verwerken van asbest. Bovendien moet het mogelijk zijn hechtgebonden asbesthoudende materialen zelf te verwijderen.

- Er is een synergie tussen het asbestafbouwbeleid en het energiebeleid. De overheid geeft een optimale stimulans voor zonnepanelen of zonneboilers wanneer daken heraangelegd worden nadat asbest verwijderd werd.
- Selectieve ophaling wordt verder uitgebouwd.
- Er is een verbod op gratis wegwerpzakjes.

BELGIË

- De overheid neemt maatregelen die de wegwerpmentaliteit een halt toeroepen, bijvoorbeeld door het btw-tarief op reparaties te verlagen van 21% naar 6% en de garantieperiode te verlengen van 2 jaar naar 5 jaar.

EUROPA

- De productie- en verkoopvoorwaarden en de garantieperiode worden herbekeken om te komen tot een duurzaam productiesysteem.
- Voor het aandeel van recycled PET in nieuwe petflesjes geldt een ondergrens van 20% tegen 2020, met een graduele stijging tegen 2030.



GEMEENTEN ALS EERSTE AANSPREEKPUNT

Platteland

VISIE van de LANDELIJKE BEWEGING

Onze staatsstructuur werd de afgelopen decennia ingrijpend gewijzigd. Voor de Landelijke Beweging is regionalisering geen doel op zich en staat een adequate dienstverlening aan de burgers voorop. In de eerste plaats is het noodzakelijk dat de vorige staatshervorming verder wordt uitgevoerd. Vanuit het subsidiariteitsbeginsel wordt gestreefd naar homogenere en efficiëntere bevoegdheidspakketten, met het behoud van een stuk solidariteit tussen de gemeenschappen en de gewesten.

De Landelijke Beweging pleit verder voor de provincies als een volwaardig bestuursniveau, omdat het onderscheid grondgebonden/persoonsgebonden in de praktijk moeilijk hanteerbaar blijkt. De provincies vervullen bovendien een onvervangbare rol in het vertalen van algemene Vlaamse en federale wetgeving naar een gebiedsgericht plattelandsbeleid. Zij staan dicht bij de gemeenten en vervullen bovendien voor de kleinere, hoofdzakelijke landelijke, gemeenten een belangrijke ondersteunende rol.

Volgens de Landelijke Beweging is de gemeente het eerste aanspreekpunt voor de burgers. Ze kunnen er terecht met vragen en

klachten over de dienstverlening van de intergemeentelijke samenwerkingen of autonome gemeentebedrijven. De gemeente moet ook uitgebouwd worden als eerste aanspreekpunt en doorverwijsinstantie voor de Vlaamse regelgeving. Om bestuurskracht en financiële kracht van (kleine) gemeenten te versterken, zal de Vlaamse overheid vrijwillige samenwerking en vrijwillige fusies ondersteunen. Een grote verplichte fusieoperatie is niet wenselijk.

Belangrijker voor de leefbaarheid van de gemeente is een hervorming van de financiering van de gemeenten. Voor het gemeentefonds pleit de Landelijke Beweging voor een vermindering van de arbitraire voorafname van Antwerpen en Gent en een objectivering van hun centrumfunctie. Omgekeerd moeten fiscale draagkracht en open ruimte sterker doorspelen in de verdeling van de middelen (momenteel goed voor resp. 30% en 6%).

Voor de Landelijke Beweging moet een dorpenbeleid, met een effectieve participatie van en een gedecentraliseerde dienstverlening aan burgers, het sluitstuk vormen van een adequate en gelijkwaardige dienstverlening van de overheid over het gehele grondgebied.

De LANDELIJKE BEWEGING vraagt

VLAANDEREN

- Vlaanderen tracht de 'intermediaire' structuren te rationaliseren op het provinciaal niveau.
- De gemeente fungeert als eerste aanspreekpunt voor de burgers in het kader van intergemeentelijke samenwerking, de autonome gemeentebedrijven en als doorverwijzer voor de Vlaamse en federale regelgeving.
- Vrijwillige samenwerking en vrijwillige fusies van gemeenten krijgen verder ondersteuning.
- Een hervorming van de financiering van de gemeenten en van het gemeentefonds in het bijzonder geeft een groter gewicht aan de criteria fiscale draagkracht en open ruimte.
- De Vlaamse overheid ondersteunt de gemeenten in hun dorpenbeleid.

BELGIË

- De verdere uitvoering van de zesde staatshervorming krijgt prioriteit.
- Verdere stappen in de staatshervorming responsabiliseren de gemeenschappen en gewesten zonder dat de solidariteit tussen de regio's in het gedrang komt.
- De provincies blijven bestaan als een volwaardig bestuursniveau. Hun rol in het gebiedsgericht regionaal beleid en de ondersteuning die ze bieden aan de gemeenten worden erkend.



MENS & SAMENLEVING



AANDACHT VOOR JONG EN OUD

Mens & Samenleving

SAMENVATTING

Voor veel mensen is het een uitdaging om zich staande te houden in een maatschappelijke omgeving die steeds verandert. Steeds meer mensen dreigen te moeten afhaken. Het is cruciaal dat overheid en middenveld de handen in elkaar slaan om op zeer diverse vlakken jongeren en ouderen de mogelijkheid te bieden elk op zijn manier en volgens eigen kunnen binnen deze wijzigende omgeving een volwaardig bestaan uit te bouwen.

KINDEREN

De consultatiebureaus van Kind en Gezin ontvangen bijna 9 op de 10 gezinnen met hun baby in het eerste levensjaar. In de huidige regelgeving kan een consultatiebureau slechts blijven werken als het per jaar minstens 60 zittingen organiseert. Vooral in landelijke gemeenten is deze norm niet langer realistisch als gevolg van de daling in het aantal geboorten. Sluiting van de consultatiebureaus of antennes in deze gemeenten treft vooral de kansarme gezinnen die niet over eigen vervoersmiddelen beschikken. Net voor hen is de preventieve rol van de consultatiebureaus ontzettend belangrijk.

Kinderopvang heeft een grote invloed op de eerste levensjaren van veel kinderen. Kinderopvang kan in groep plaatsvinden in kinderdagverblijven, maar ook in een huiselijkere sfeer bij onthaalouders thuis. In 2016 werden zo bijna 30.000 kindjes opgevangen. Gezinsopvang (onthaalouders) heeft heel wat voordelen voor de overheid. Het systeem is goedkoop, dichtbij, wijdvertakt op het platteland én het verhoogt de leefbaarheid van onze dorpen.

Onthaalouders zijn steeds moeilijker te vinden, terwijl de nood enorm hoog is. De reden daarvoor is dat het inkomen uit dit onthaal niet hoog genoeg is en dat er organisatorische belemmeringen zijn om de stap te zetten (bv. zeer strenge veiligheidsvoorschriften). Daarnaast zijn onthaalouders geen werknemers, noch echte zelfstandigen. Het feit dat ze voor het onthaal dat ze aanbieden slechts een beperkte vergoeding ontvangen, wordt deels gecompenseerd door het fiscale gunstregime van het huwelijksquotiënt, maar dat werd onlangs ter discussie gesteld. Dit is

een slechte zaak voor de onthaalouders. Anderzijds kunnen onthaalouders in hun woning bijvoorbeeld geen poetsvrouw inzetten met dienstencheques, omdat ze niet gebruikt mogen worden voor bedrijfsruimtes, terwijl ze de kindjes in feite in hun privéruimte opvangen.

JONGEREN

De sector van het jeugdwerk heeft het moeilijk. Het thema 'jeugd' is uniek omdat het gelinkt is aan een hele reeks beleidsdomeinen. Meer aandacht voor de jeugd, in alle beleidsdomeinen, is dringend nodig.

Het lokale jeugdbeleid krijgt het moeilijk. Door allerhande beleidsmaatregelen zijn er rechtstreeks en onrechtstreeks verschuivingen van de functies in de jeugdwerksector (cfr. Decreet 'Kinderopvang en vrije tijd'), in die mate dat de kernopdracht van het jeugdwerk voortdurend onder druk komt. Nieuwe regelgeving en administratieve efficiëntieoefeningen doen afbreuk aan eerdere inspanningen om regulitis en administratieve overlast in te perken. Sinds de overheid het lokale jeugdbeleid losgelaten heeft, gaat zowel de ondersteuning van lokale jeugdorganisaties als de participatiegraad van jongeren in de gemeente alarmerend snel achteruit.

Werkgelegenheid en ondernemerschap voor jongeren op het platteland blijft een pijnpunt. Om de plattelandsvlucht tegen te gaan, de toekomstkansen voor jongeren te vergroten en de leefbaarheid van het platteland te verhogen, zijn er ingrijpende maatregelen nodig.

Het welbevinden van jongeren scoort niet hoog. De Vlaamse Jeugdraad stelde in 2017 vast dat 38% van de jongeren niet goed in zijn vel zit. Onvoldoende toegang tot (betaalbare) geestelijke gezondheidszorg is een schrijnend probleem. Ook een tekort aan ruimte voor zichzelf en aan participatiemogelijkheden voor jongeren (zowel in hun omgeving als in het beleid) draagt bij aan een klimaat waarin jongeren zich niet goed voelen. Ook het feit dat de maatschappij voortdurend veel verwacht van jongeren, maar hen weinig kansen geeft om via experimenten hun eigen toekomst mee vorm te geven, heeft negatieve gevolgen voor hun zelfbeeld.

Het onderwijs staat de komende legislatuur voor een aantal belangrijke uitdagingen. Het kleuter- en lager onderwijs blijven vragen naar bijkomende ondersteuning en kleine dorpschooltjes vechten verder voor hun voortbestaan. Op 1 september 2019 start de vernieuwing van het secundair onderwijs, met onder meer de definitieve start van het duaal leren. Er wordt ook een eerste stap gezet in de vernieuwing van het hoger onderwijs, met de overheveling van het hoger beroeps-onderwijs (HBO5) naar het hoger onderwijs. De aangroeiende leerlingenpopulatie in het secundair onderwijs en de diverse nieuwe initiatieven vergen bijkomende investeringen, zowel in uitrusting als in pedagogische ondersteuning.

KANSARMEN

Mensen in armoede zijn extra kwetsbaar binnen onze samenleving. Armoede is een problematiek met veel gezichten: voersarmoede, gebrek aan gezonde en betaalbare woningen, ongezonde voeding ... In 2015 bedroeg het algemene risico op armoede en sociale uitsluiting in ons land 20,7%. Dat is beter dan in 2014, maar het aandeel vrouwen in de armoede is sterk gestegen. Bij alleenstaande ouders, van wie 80% een vrouw is, is de toename nog sterker. In 2015 behoorde 41,6% van hen tot de risicogroep voor armoede, tegenover 35,7% in 2014. Ook op het platteland en op land- en tuinbouwbedrijven is armoede een (verborgen) realiteit. De land- en tuinbouwsector heeft wat dit betreft eigen

economische wetmatigheden, die onvoldoende onderkend worden.

In de sociale zekerheid leidt de complexiteit van procedures en administratie tot een benadeling van kwetsbare zorgbehoevenden. Alleen de meest weerbaren weten waar ze recht op hebben in termen van uitkeringen en tegemoetkomingen. Laagdrempelige loketten moeten de voorzieningen van alle beleidsniveaus groeperen en mensen begeleiden in hun contacten met zorgverlening, ziekteverzekering en pensioenen. Ook de kostprijs van de zorg werpt een drempel op voor personen in armoede, zelfs bij een kostprijs die rekening houdt met het inkomen, zodat ze niet altijd toegang krijgen tot de nodige zorg. Door het financieringsmodel van bepaalde voorzieningen, zoals diensten voor gezinszorg, wordt bovendien een dienst die zich vooral richt tot meer bemiddelde doelgroepen beter gefinancierd wordt dan eenzelfde dienst die zich meer richt tot kansarme gezinnen.

ZORGBEHOEVENDEN EN OUDEREN

Vermaatschappelijking van de zorg vormt steeds meer een centraal thema. In de zorgsector maken de vergrijzing en andere demografische en maatschappelijke tendensen verandering noodzakelijk. Het idee van Zorgzame Buurten wordt beleidsmatig steeds meer naar voren geschoven. Deze focus op het thuismilieu impliceert een stijgend appel op de

mantelzorger, die nu vaak al overbevraagd is. Thuiszorg kan een belangrijke ondersteuning vormen voor deze mantelzorger, zeker in plattelandsgemeentes, maar deze thuiszorg volgt niet de stijging van de vraag en de toenemende verwachtingen op het vlak van kwaliteitsvolle dienstverlening, administratie, flexibiliteit, specialisatie ... Veel vrijwilligers nemen een belangeloos engagement op in de zorg. Recente nieuwe wetgevende initiatieven zoals de regelgeving rond vrijetijdswerk, bieden kansen maar houden ook het risico in dat het vrijwilligerswerk wordt uitgehold, onder andere door het forfaitaire onkostenplafond, dat te laag begrensd is.

Vereenzaming is dikwijls het gevolg van een gebrekkige collectieve infrastructuur. Zorgbehoevende of minder mobiele inwoners raken steeds meer thuis geïsoleerd omdat ze zelfs te voet of per fiets nauwelijks nog de deur uit durven/kunnen gaan als gevolg van ontbrekende, slecht onderhouden of slecht begaanbare stoepen, een wegdek in slechte staat, onveilige oversteekplaatsen, bussen of treinen met te hoge instap ... Woningen van zorgbehoevende personen die niet aangepast zijn aan hun hulpbehoefte of die niet gelegen zijn in de buurt van (voldoende) voorzieningen kunnen ook de zorg bemoeilijken. Voor het merendeel van de oudere Vlaamse populatie is dit spijtig genoeg het geval. In de praktijk treffen we op het platteland nog vaker onaangepaste woningen en omgevingen aan dan in de meer stedelijke gebieden.

VRIJWILLIGERS

Er wordt tegenwoordig veel verwacht van de mensen. We moeten langer en vaak ook flexibeler werken. Bijklassen wordt aangemoedigd, ook voor wie al veel werkt. Tegelijk verwacht de overheid in het kader van de vermaatschappelijking van de zorg, dat we ons meer inzetten als mantelzorger. Door al deze verwachtingen is er minder ruimte voor wie zich wil inzetten voor het georganiseerd vrijwilligerswerk, waaronder het verenigingsleven. De spanning tussen vraag en aanbod op de vrijwilligersmarkt wordt bovendien versterkt doordat voor bepaalde soorten van vrijetijdswerk hoge belastingsvrije vergoedingen gegeven kunnen worden.

Het beleid heeft te weinig oog voor de specificiteit van het lokale verenigingsleven. Ondanks alle beloftes wordt er steeds weer nieuwe wetgeving goedgekeurd die een impact heeft op vrijwilligers die gewoon samen met anderen een stukje vrije tijd zinvol willen invullen. Als gevolg daarvan moeten vrijwilligers voldoen aan allerlei regels die disproportioneel zijn en leiden tot administratieve overlast.

De nood aan betaalbare, kwaliteitsvolle ontmoetingslokalen stijgt. Wij stellen vast dat de klassieke spelers zoals parochies en lokale overheden zich te vaak terugtrekken uit de markt. Steeds meer lokale verenigingen zijn op zoek naar een degelijk onderkomen en zijn bereid hiervoor de handen uit de mouwen te steken.

ONDERSTEUN GEMOTIVEERDE ONTHAALoudERS

Mens & Samenleving

VISIE van de LANDELIJKE BEWEGING

De Landelijke Beweging streeft ernaar dat elk kind, ongeacht zijn woonplaats, maximale ontwikkelingskansen en kwaliteitsvolle zorg krijgt. De afbouw van de antennes van consultatiebureaus in een aantal gemeenten, staat haaks op het Vlaamse beleid inzake de Huizen van het Kind. De overheid en het agentschap Kind en Gezin ijveren er immers voor om in elke Vlaamse gemeente een Huis van het Kind op te richten. Een coherenter en transparanter beleid op het vlak van de ondersteuning van jonge gezinnen is nodig.

Onthaalouders vormen een belangrijke ondersteuning voor veel gezinnen, ook op het platteland. Ondanks de grote maatschappelijke nood wordt het steeds moeilijker om gemotiveerde onthaalouders te vinden. Daarom ijvert de Landelijke Beweging voor een aantrekkelijker statuut voor de vaak zeer gemotiveerde (kandidaat-)onthaalouders. Via die weg willen wij de gezinsopvang meer ademruimte geven, zowel financieel als organisatorisch.

Wij willen een overheid die de gezinsopvang positief in beeld brengt en promoot en die een wervingscampagne ondersteunt of zelf organiseert.

De Landelijke Beweging ijvert voor het behoud van het huwelijksquotiënt. Het betekent een financiële verlichting voor gezinnen waar één van de ouders thuis blijft om hetzij voor de eigen kinderen te zorgen, hetzij als onthaalouder ook andere kinderen op te vangen.

Voor de Landelijke Beweging is de woning van een onthaalouder geen bedrijfswoning. De onthaalouder vangt andere kinderen op in zijn/haar privéwoning, vaak samen met haar eigen kinderen of kleinkinderen. Het zou voor veel onthaalouders een aanzienlijke verlichting betekenen wanneer ze dienstencheques kunnen inzetten voor de ondersteuning van het huishouden.

De overheid mag de kinderopvang niet overdigitaliseren of overreguleren, want veel onthaalouders haken daardoor af.

De LANDELIJKE BEWEGING vraagt

VLAANDEREN

- De norm van 60 zittingen per jaar voor de consultatiebureaus van Kind en Gezin wordt herzien.
- De vrijwilligers in de consultatiebureaus krijgen ondersteuning.
- Het onderhoud van de woning van onthaalouders kan gebeuren met dienstencheques.
- De overheid promoot gezinsopvang.
- De overheid beperkt de digitalisering en regularisering van de kinderopvang.

BELGIË

- Het huwelijksquotiënt blijft onderdeel van het belastingsysteem.



JONGEREN: ONZE TOEKOMST!

Mens & Samenleving

VISIE van de LANDELIJKE BEWEGING

Voor de Landelijke Beweging zijn kinderen en jongeren volwaardige burgers, die het recht hebben om onze maatschappij mee vorm te geven. Maar we stellen vast dat hun participatiemogelijkheden dramatisch achteruitgaan door de hervorming van het decreet Lokaal Jeugdbeleid. Dit gaat lijnrecht in tegen de belangen van kinderen en jongeren. Het is aan de bevoegde overheden om deze tendens te keren, want Vlaanderen kan in de 21ste eeuw niet achteruitboeren als het gaat over inspraak en participatie.

Ook op het platteland wordt onze maatschappij steeds diverser. Thema's als migratie en toegang tot werk vormen het onderwerp van een sterk gepolariseerd debat. De Landelijke Beweging wil een doortastend beleid, dat in de eerste plaats inzet op het eerbiedigen van de mensen- en kinderrechten. In de tweede plaats moet het gericht zijn op verbinding in plaats van polarisatie. Door een bijkomende investering in het programma Erasmus+ zal dit beleid niet binnen België stoppen, maar jongeren de kans geven om internationaal verbinding te leggen.

Onderzoek van de Vlaamse Jeugdraad wees uit dat 38% van de jongeren zich niet goed in z'n vel voelt. Daarom dringt de Landelijke Beweging erop aan dat versneld werk gemaakt wordt van beleidsmaatregelen die zowel preventief als curatief de mentale weerbaarheid verhogen. Het gaat daarbij over beleidsmaatregelen die enerzijds ruimte geven om te experimenteren en anderzijds de geestelijke gezondheidszorg zowel financieel als administratief toegankelijker maken.

Veel jongeren hopen hun toekomst te kunnen uitbouwen op het platteland. Om die jongeren een duurzaam toekomstperspectief te geven bepleit de Landelijke Beweging een betere ondersteuning van jonge ondernemers en kmo's, zodat ze mee de werkgelegenheid op het platteland kunnen verbreden. Meer inzetten op de leefbaarheid van het platteland in al zijn facetten is hierbij cruciaal: toegang tot betaalbare woningen, toegang tot flexibele, hedendaagse mobiliteitsoplossingen en toegang tot werk op het platteland dragen hier allemaal rechtstreeks aan bij.

De LANDELIJKE BEWEGING vraagt

VLAANDEREN

- De overheid zet nog meer in op het verhogen van de mentale weerbaarheid van kinderen en jongeren. Ze gaat op zoek naar de oorzaken die kinderen en jongeren stress bezorgen en pakt ze aan.
- Er is een duurzaam ondernemersklimaat, ook voor jonge ondernemers op het platteland. De overheid beschouwt werkgelegenheid op het platteland als een deel van de oplossing voor mobiliteitsuitdagingen.
- De overheid monitort het lokale jeugdbeleid beter, zodat rechten en participatiemogelijkheden van jongeren en hun organisaties niet verder inkrimpen. Ze grijpt ook in en beschermt de belangen van jongeren als de lokale overheden dat zelf niet doen.

- Nieuwe regelgeving wordt consequent getoetst aan het Kinderrechtenverdrag. Bij het opmaken van regelgeving houdt de overheid rekening met de mening van jongeren.
- De overheid spant zich in om de administratieve werklast voor de jeugdsector te verminderen.
- Pogingen van de overheid om de administratieve efficiëntie te verbeteren gaan niet ten koste van de efficiëntie van de jeugdwerksector.
- Door in te zetten op betaalbaar wonen voor jongeren op het platteland, draagt de overheid bij aan een sterker sociaal weefsel.

BELGIË

- Bijkomende investeringen maken de geestelijke gezondheidszorg voor jongeren toegankelijk en betaalbaar. In dialoog met de jongeren detecteert de overheid de drempels waarop jongeren stuiten en ze zoekt samen met hen oplossingen om die weg te werken.

EUROPA

- De EU investeert bijkomende middelen in het programma Erasmus+.



VAN KLEUTER TOT LEVENSLANG LEREN

Mens & Samenleving

VISIE van de LANDELIJKE BEWEGING

De Landelijke Beweging is een pleitbezorger voor een degelijk uitgebouwd en goed ondersteund kleuter- en basisonderwijs, maximaal geënt op de lokale gemeenschap.

Het onderwijs moet kansen bieden aan alle kinderen en jongeren, op maat van hun interesses en hun fysieke en intellectuele mogelijkheden.

Het onderwijs moet voldoende aansluiten bij het werkveld, zonder daarom de algemene vorming over het hoofd te zien. Het onderwijs geeft voldoende aandacht aan land- en tuinbouw en informeert leerlingen over de weg die het voedsel aflegt tot op je bord.

Ook in de land- en tuinbouw vormt 'Levenslang leren' meer dan ooit een noodzaak voor de verdere uitbouw van een toekomstgerichte, duurzame sector.

De LANDELIJKE BEWEGING vraagt

VLAANDEREN

- De uitbouw van meer professioneel ingestelde schoolbesturen biedt ook nieuwe ontwikkelingskansen voor kleuter- en lagere scholen, verankerd in de dorpsgemeenschap.
- Er is meer aandacht voor de synergie tussen kleuter- en lagere scholen die in de dorpsgemeenschap verankerd zijn en de buitenschoolse kinderopvang.
- Het leerlingenvervoer op het platteland is degelijk uitgebouwd.
- Om goed te kunnen inspelen op de onderwijsinitiatieven die in de volgende legislatuur uitgerold worden, zijn de budgetten voor de infrastructuur én voor de pedagogische begeleiding bijgestuurd.
- Binnen de vernieuwing van het secundair onderwijs krijgt het domein 'Land- en tuinbouw' alle kansen, evenwaardig aan de ontwikkeling van de andere zeven domeinen.
- Binnen het onderwijs is er voldoende aandacht voor land- en tuinbouw en een evenwichtige voeding.
- De overheid stelt alles in het werk om op 1 september 2019 minstens in enkele hogescholen te kunnen starten met Hoger Beroepsonderwijs in de land- en tuinbouw (HBO5 Land- en tuinbouw).
- De Vlaamse overheid biedt de nodige bijkomende ondersteuning aan de geëngageerde scholen die de komende jaren ook in het land- en tuinbouwonderwijs (BuSO, BSO en TSO) het duaal leren opstarten.
- De land- en tuinbouwsector en de overheid nemen samen het initiatief om in het kader van 'Leren op de werkplek' en 'Levenslang leren' de naschoolse vorming in de land- en tuinbouw, inclusief de bedrijfsleidersvorming, bij te sturen en te actualiseren.



ARMOEDE, OOK OP HET PLATTELAND

Mens & Samenleving

VISIE van de LANDELIJKE BEWEGING

Kwetsbare gezinnen met jonge kinderen hebben bijkomende zorgen nodig. Kinderopvang in buurten met veel kwetsbare gezinnen vraagt extra ondersteuning. Een verhoging van de subsidie die in verhouding staat met het extra werk dat de begeleiding van de kwetsbare gezinnen met zich meebrengt dringt zich op.

Voor de Landelijke Beweging moet zorg voor iedereen (financieel) toegankelijk zijn, ook voor de meest kwetsbare personen in onze samenleving. De meeste ouderen hebben een sterke voorkeur om thuis verzorgd te worden. Deze thuiszorg dient dan ook betaalbaar te zijn. Dit geldt ook voor complexe zorgsituaties, waarbij intensieve zorg, nachtzorg en zorg op onregelmatige tijdstippen nodig zijn, wat vaak meer kost. Wanneer een zorgbehoevende oudere dient opgenomen te worden in een woonzorgcentrum, moet ook daar de betaalbaarheid gegarandeerd zijn.

Financieringsmodellen moeten rekening houden met de financiële kwetsbaarheid van burgers die zorg nodig hebben. Wanneer

voorzieningen niet in hun inkomsten gesanctioneerd worden als ze zich richten tot personen met een beperkt inkomen, is dat ook in het belang van de kwetsbare zorgvragers. Kwetsbare burgers hebben ook nood aan begeleiding in hun vaardigheden om toegewezen zorgbudgetten te beheren.

Mantelzorgers mogen niet in de armoede belanden doordat ze zich verplicht zien om hun job (deels) op te geven om de zorgfunctie te kunnen opnemen. De combinatie van werk en zorg moet voor de Landelijke Beweging dan wel haalbaar zijn. Hier is nog werk aan de winkel, ook voor de bedrijven zelf.

Een effectief armoedebeleid moet een geïntegreerd beleid zijn. Om te kunnen deelnemen aan het maatschappelijk leven is het nodig dat ook plattelandsbewoners zich op een betaalbare en toegankelijke manier kunnen verplaatsen naar essentiële voorzieningen (werk, school, cultuur, diensten ...).

De LANDELIJKE BEWEGING vraagt

VLAANDEREN

- Er is meer aandacht voor armoede bij vrouwen.
- Vrouwen worden goed begeleid bij het maken van loopbaankeuzes.
- Het subsidiebedrag voor de opvang van kinderen uit kwetsbare gezinnen (Trap 3) wordt verhoogd.
- Er komt een garantie op de betaalbaarheid van zorg, ook voor mensen met een zeer beperkt budget, grote zorgnoden of noden op onregelmatige tijdstippen (met een hogere kost) en dit zonder discriminatie op basis van leeftijd of andere demografische eigenschappen.
- De overheid ondersteunt maatschappelijk kwetsbare personen door zorgbudgetten optimaal aan te wenden voor een kwaliteitsvolle zorg.
- De thuiszorg in het algemeen en de gezinszorg in het bijzonder krijgen een aangepaste financiering, zodat diensten die inzetten op zorgverlening aan personen met een beperkt inkomen niet financieel bestraft worden.
- Er is performant en betaalbaar collectief/openbaar vervoer, ook op het platteland. De overheid houdt daarbij rekening met de mobiliteitskosten op het platteland voor burgers met een beperkte financiële draagkracht.

- De overheid neemt actief maatregelen om eenzaamheid te bestrijden, met specifieke aandacht voor personen in een maatschappelijk kwetsbare situatie.
- De overheid moedigt bedrijven aan om een mantelzorgvriendelijk personeelsbeleid te ontwikkelen.
- De mogelijkheden van zorgkrediet en loopbaanonderbreking voor uitzonderlijke situaties worden uitgebreid.

BELGIË

- De overheid moedigt bedrijven aan om een mantelzorgvriendelijk personeelsbeleid te ontwikkelen.
- De mogelijkheden van zorgkrediet en loopbaanonderbreking voor uitzonderlijke situaties worden uitgebreid.



VOLDOENDE ZORG DICHT BIJ HUIS

Mens & Samenleving

VISIE van de LANDELIJKE BEWEGING

De Landelijke Beweging streeft naar een zo goed mogelijke ondersteuning van mantelzorgers en vrijwilligers, zodat ze de onschatbare maatschappelijke rol die zij nu opnemen kunnen blijven dragen. Zorgbehoevenden moeten op een comfortabele manier thuis kunnen blijven wonen in een aangepaste woning. Tijdelijke woongelegenheden dicht bij huis, zoals mobiele zorgwoningen, kunnen in bepaalde situaties een oplossing vormen. Echter, in de praktijk stuit men vaak op hiaten en drempels in de regelgeving (op vlak van huisvesting, ruimtelijke ordening, fiscaliteit,...).

Op het platteland hebben mantelzorgers het vaak nog moeilijker dan elders, als gevolg van het beperkte zorgaanbod, de langere afstanden en het beperkte aanbod qua openbaar vervoer. Voldoende

thuiszorg is voor de Landelijke Beweging een belangrijke schakel, net als kleinschalige en laagdrempelige initiatieven zoals collectieve autonome dagopvang (CADO's), opvang op zorgboerderijen, gastopvang ... Een goede mobiliteit is voor personen met zorg- en ondersteuningsnoden erg belangrijk zodat ze kunnen participeren aan de samenleving en sociale contacten kunnen onderhouden. Dit is bij uitstek het geval voor zorgbehoevenden in landelijke gemeentes.

De fysieke en psychische noden van een persoon, maar ook de draagkracht van de omgeving en de context, bepalen de zorg die gegeven moet worden. Ook de meest kwetsbare zorgbehoevenden hebben recht op de voldoende ondersteuning.

De LANDELIJKE BEWEGING vraagt

VLAANDEREN

- Een aangepaste financiële ondersteuning verstevigt initiatieven die personen met een zorgnood informeren, adviseren en begeleiden bij het aanpassen van hun woning.
- Organisaties die thuiszorg aanbieden, kunnen rekenen op een kostendekkende financiering.
- De indicatie van de BelRAI-screener houdt voldoende rekening met de sociale context.
- Initiatieven die inzetten op buurtverbinding en buurtgerichte zorg en die vereenzaming aanpakken worden degelijk gehonoreerd.
- Minder mobiele burgers kunnen via aangepaste openbare wegen deelnemen aan het maatschappelijk verkeer.
- De beleidsdomeinen wonen, zorg en welzijn zijn beter op elkaar afgestemd.
- Doordat er aandacht is voor deregulering en administratieve vereenvoudiging, blijven kleinschalige en laagdrempelige initiatieven (CADO's, zorgboerderijen ...) haalbaar.
- De overheid versterkt mantelzorgverenigingen en past hun financiering en de personeelsinzet aan.
- De overheid zet niet alleen in op opleiding van het personeel in de zorg, maar neemt ook initiatieven om verzorgenden in hun job te houden.
- Zorgvernieuwing en nieuwe initiatieven krijgen voldoende impulsen, in het bijzonder op het platteland en in regio's waar onvoldoende zorg aanwezig is.
- Alle actieve welzijns- en gezondheidsactoren participeren als evenwaardige partners in de eerstelijnszorggraad en de opmaak van de zorgstrategische planning.

- De lokale overheid erkent de rol van de middenveldorganisaties op het terrein van zorg en welzijn.
- Via structurele middelen versterkt de overheid 'Boeren op een Kruispunt' in hun werking.

BELGIË

- De mogelijkheid van tijdskredieten en zorgverloven wordt verlengd, met ruimte voor een flexibele toepassing in functie van de noden van de mantelzorger.
- De creatie van een kader voor initiatieven voor vrijetijdswerk heeft een minimale impact op het vrijwilligerswerk.
- Er komen laagdrempelige loketten en een voor iedereen eenvoudig toegankelijke begeleiding bij contacten m.b.t. zorgverlening, ziekteverzekering en pensioenen
- Op basis van relevante werkervaring en verworven competenties kunnen verzorgenden in de thuiszorg gereguleerd worden tot zorgkundigen.
- Zorgberoepen, in het bijzonder het beroep van verzorgende/zorgkundige, worden aantrekkelijker.
- Er komen initiatieven in het kader van een mantelzorgvriendelijk personeelsbeleid.



FOCUS OP VRIJWILLIGERSWERK

Mens & Samenleving

VISIE van de LANDELIJKE BEWEGING

Waar mensen samen zijn, staan ze sterker. Het verenigingsleven creëert met de inzet van vele vrijwilligers ruimte om te ontmoeten en is actief rond zeer uiteenlopende thema's. De Landelijke Beweging gelooft in een sterk middenveld, gedragen door gevormde vrijwilligers die kunnen rekenen op voldoende erkenning en ondersteuning. De omkaderende middenveldorganisaties verdienen op alle beleidsniveaus ondersteuning en erkenning. Participatie en een open dialoog zijn sterke voorwaarden om op een kwalitatieve manier in te spelen op maatschappelijke evoluties. Wat het middenveld opneemt, hoeft niet door de overheid georganiseerd te worden. De landelijk erkende sociaal-culturele verenigingen nemen een eigen plaats in tussen markt en overheid. Dit vraagt een gepast wettelijk kader.

Het nieuwe decreet op het sociaal-cultureel volwassenenwerk wil meer dynamiek in de sector brengen. De sectororganisaties zijn klaar om de hoge verwachtingen die aan hen gesteld worden, in te lossen. De overheid ondersteunt haar beleidsopties met voldoende extra middelen. Het is voor de Landelijke Beweging van groot belang dat de overheid, gezien de toenemende verwachtingen vanuit het

beleid, de evoluties rond vrijwilligerswerk en mantelzorg opvolgt en passende, ondersteunende initiatieven neemt.

Het is noodzakelijk dat de wetgeving rekening houdt met de specificiteit van het lokale verenigingsleven en dat de administratieve overlast voor vrijwilligers tot een minimum beperkt wordt door middel van vrijstellingen of minstens aangepaste regels. De Landelijke Beweging betreurt dat er steeds minder betaalbare, kwaliteitsvolle ontmoetingslokalen zijn doordat klassieke spelers zoals parochies en lokale overheden zich te vaak terugtrekken uit de markt.

De Landelijke Beweging blijft geloven in de waarde van participatie en de rol van inspraakorganen. Door hen voldoende te ondersteunen en te inspireren kunnen ze op een eigentijdse manier werken en mogelijk in relatie treden met uiteenlopende burgerinitiatieven. Door de interne staats hervorming viel de ondersteuning voor regionale en provinciale adviesorganen voor de doelgroep van de senioren terug op een laag niveau. Goed advieswerk vraagt voldoende ondersteuning op alle niveaus.

De LANDELIJKE BEWEGING vraagt

VLAANDEREN

- Het sociaal-culturele jeugd- en volwassenenwerk krijgt middelen die voortkomen uit de interne staats hervorming en die toegewezen blijven worden aan de betrokken landelijk gesubsidieerde organisaties. Daarnaast zijn er extra middelen om de instroom van nieuwe organisaties te financieren en de recente inleveringen te compenseren.
- Er is een goed evenwicht tussen reguliere en projectmatige ondersteuning door de overheid.
- De belangenverdedigers van het jeugdwerk en het sociaal-cultureel volwassenenwerk worden extra ondersteund via een betere wetgeving.
- Er is een duidelijk onderscheid tussen de regelgeving op vrijwilligerswerk en deze op vrijetijdswerk. Vrijwilligerswerk mag niet verglijden tot 'te betalen tijd'. Eventuele negatieve effecten van de regelgeving op het vrijetijdswerk krijgen bijsturing.
- De overheid en het middenveld hebben aandacht voor het lokale aanbod voor doelgroepen en de rol die het Uit-pas hierin kan spelen.
- In samenspraak met de sectororganisaties wordt nieuwe regelgeving getoetst op haar effecten voor het lokale vrijwilligerswerk.
- Het reglement voor verenigingslokalen voor cultuur, jeugd en sport wordt opnieuw geactiveerd.

- Er is aandacht voor de nood aan infrastructuur door enerzijds in te zetten op het delen van bestaande gebouwen en anderzijds de bouw van eigentijdse infrastructuur te ondersteunen.
- De overheid helpt bij het ontwikkelen van eigentijdse en kwaliteitsvolle praktijken rond adviesverlening. De Vlaamse ondersteuning van de lokale beleidsparticipatie van ouderen is een goed voorbeeld.

BELGIË

- De overheid zoekt, zo nodig in overleg met Europa, naar een mogelijkheid om de btw op nieuwbouw en verbouwing van gemeenschapsinfrastructuur (zoals jeugdlokalen en ontmoetingslokalen) te verlagen.
- Eventuele negatieve effecten van de regelgeving op het vrijetijdswerk zijn bijgestuurd.

